

Productverantwoording 2016

Stichting het Fries Museum

Akkoord directie

dd 30 juni 2017

K.J.R. Callens, directeur

A handwritten signature in black ink, consisting of a large loop followed by a long horizontal stroke that tapers to the right.

R. Pel
Hoofd Finance en Control

Productverantwoording 2016

FRIES MUSEUM

Stichting het Fries Museum

Totaaloverzicht kosten en opbrengsten		Totale kosten materieel	Totale kosten personeel	Totaal M+P	Realisatie 2016	Toekomstige subsidie	Jaarrekening
A	BEDRIJFSSTAAK	1.974.541	808.391	2.782.932	2.782.932	2.222.495	
B	COLLECTIESTAAK	206.032	422.424	628.456	628.456	480.883	
C	PUBLIEKSTAAK	1.841.098	528.763	2.369.861	2.369.881	205.250	
	TOTAAL kosten	4.021.671	1.759.578	5.781.249	5.781.249	2.886.538	
	Opbrengsten	Inkomsten uit entree, winkel, café, rente en overig (netto)	1.383.110	1.808.162	1.808.162		biz. 32/33/34/40
		*Entree (incl museumkaartjes)	154.805				
		*Overig	174.864				
		*Directe kosten factuur	-5				
		*Rente (rentebaten-minkosten)	95.588				
		*Vrienden					
		*Winkel	530.583	606.083	606.083		
		*Horeca	75.520				
	Bijdragen	Subsidie Provincie Fryslan, overige bijdragen	2.843.538	2.886.538	2.886.538		
		*Bijdrage Lb v. Fries Museum	45.000				
		*Subsidie Lb v. aankopen moderne en hedendaagse kunst					
	Subsidies	Claudy Jongstra	2.500	47.500	47.500		
		*St. Herbert Dunjfer Fonds	5.000				
		*Woudsend Armo 1810	25.000				
		*Stuurlingsfonds Creative Industrie	15.000				
		*PBCF					
		Alma Tadema	350.000	970.000	970.000		
		*Provinciaal Fryslan	81.000				
		*St. Mendrikan Fonds	475.000				
		*St. Tjong Foundation	50.000				
		*W58 Fonds	10.000				
		*Woudsend Armo 1810	1.500				
		*Fonds voor de Geld en Effectenhandel	2.500				
		*St. Gilded Art					
		Aankopen en restauraties	14.825	65.851	65.851		
		*St. Mendrikan Fonds	50.278				
		*Wissenberg Claris Fortien Stichting	950				
		*Stichting Hera Socama van de Hartstede Fonds					
		BankGrolLerij	200.000	200.000	200.000		
		*BankGrolLerij					
	TOTAAL opbrengsten			6.586.134	6.586.134		
	Exploitieresultaat			804.885	804.885		

Kengetallen 2016

Eigen Inkomsten %	Totale Baten	€	7.424.209	A	bron: jaarrekening 2016
Overheidssubsidies:					
	Provincie	€	2.888.538	B	
	Mondriaan Stichting	€	14.625	C	
	A-B-C	€	4.521.046	D	
	Totaal	D/A	61%		
Solvabiliteit	EV/TV*100%		47,03%		bron: jaarrekening 2016
Liquiditeit	(VA+LM)/KVV		2,46		bron: jaarrekening 2016
Ziekteverzuim			1,08%		bron: jaarrekening 2016
Aantal medewerkers op 31-12/aantal FTE's op 31-12			39/28		bron: jaarrekening 2016

Reservevorming

Het eigen vermogen van Stichting Het Fries Museum bestaat uit een algemene reserve, een bestemmingsreserve provincie en overige bestemmingsreserves. De algemene reserve en de overige bestemmingsreserves worden gevormd met middelen die niet verband houden met de provinciale subsidies en de daaraan gerelateerde prestaties. Voorbeelden zijn schenkingen, legaten, sponsoring, inkomsten uit bepaalde commerciële activiteiten. De bestemmingsreserve provincie bestaat uit middelen die wel gerelateerd zijn aan de subsidie van de provincie. Het kan bijvoorbeeld zijn dat er in een bepaald jaar geld achtergehouden wordt om in een volgend jaar een grote tentoonstelling te kunnen realiseren. Met de provincie worden duidelijke afspraken gemaakt over de aanwending van de bestemmingsreserve provincie. De algemene reserve dient in de eerste plaats als afdekking van de risico's die de organisatie op verschillende manieren loopt. Hiervoor is een risicoanalyse opgesteld. In de risico-analyse is duidelijk gemaakt met welke risico's rekening wordt gehouden en ook welke risico's niet zijn afgedekt.

Museumregister

Het Fries Museum is opgenomen in het museumregister. Stichting het Nederlands Museumregister stelt zich ten doel de kwaliteit van musea zichtbaar te maken te bewaken en te verbeteren. Het museumregister staat voor een vorm van kwaliteitszorg die musea handvatten biedt voor het verbeteren van hun organisatie.

Cultural Governance

Het bestuursmodel is een Raad-van-Toezicht model. De directeur/bestuurder draagt verantwoordelijkheid voor alle aspecten van beleid, inhoudelijk, financieel en organisatorisch. De Raad van Toezicht houdt toezicht op het beleid en de uitvoering van de directie. Tevens ziet de Raad van Toezicht toe op het functioneren van de directie. Rollen en bevoegdheden zijn vastgelegd in de statuten van het museum. De leden van de Raad van Toezicht zijn onafhankelijk. Er is een profiel van de Raad waarin de verschillende specifieke deskundigheid is belegd. De Raad van Toezicht heeft een rooster van altredren.

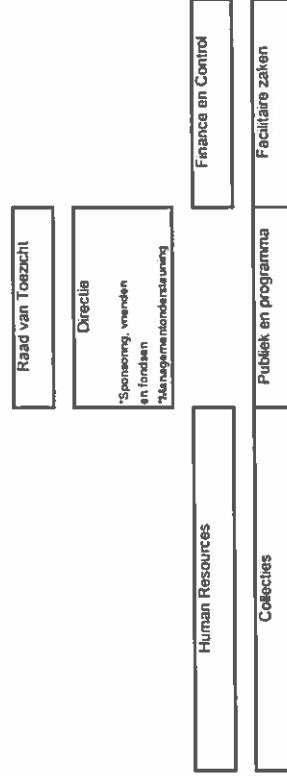
Cultural Governance

De Bestuurlijke organisatie van het Fries Museum werkt volgens een model met een toezichthouder. Deze raad van toezicht is toezichthouder en toetst het algemene beleid en de strategie, volgt de uitvoering daarvan en keurt de door externe accountant gecontroleerde jaarrekeningen goed. Deze laatste wordt gepresenteerd in een meerjarenperspectief. De raad adviseert de directie en ondersteunt waar nodig bij het leggen en onderhouden van externe contacten. Ook kaart zij bijzondere investeringen en leningen goed en benoemt, beoordeelt en ontslaat de directie. De directie is eindverantwoordelijk voor alle aspecten van beleid, zowel inhoudelijk, financieel als organisatorisch.

De Code Cultural Governance wordt volledig toegepast:

- * Het Fries Museum is zich bewust van de Code Cultural Governance. Het volgt de ontwikkeling van de Code en past die toe;
 - * Het bestuursmodel bestuur-toezicht is een bewust keuze, die eenduidig wordt gevolgd. De raad van toezicht is verbonden aan de overkoepelende stichting Beheer Fries Museum en Keramiekmuseum Het Princessehof. Alle personeelsleden, inclusief de directeur/bestuurder, hebben een contract met de stichting Het Fries Museum of Keramiekmuseum Het Princessehof.
 - * De verhouding tussen bestuur en organisatie is vastgelegd in een directiereglement;
 - * De rechtspositie en de bevoegdheden van de raad van toezicht zijn beschreven in de statuten van de stichtingen. Alle toezichtfuncties zijn onbezoldigd;
 - * De samenstelling van de raad van toezicht gebeurt op basis van een profiel, dat aandacht besteedt aan de deskundigheid, de diversiteit en de onafhankelijkheid van de raad. Er is eveneens een rooster van altredren;
 - * In de regel vermijden leden van de raad van toezicht geen uitvoerende taken voor de organisatie. Zo dat wel het geval is, wordt over de invulling van de werkzaamheden en de vergoeding in verhouding tot de functie van toezichthouder vooraf in de raad een besluit genomen;
 - * Te allen tijde vermijden toezichthouders belangverstrengeling tussen hun andere bezoldigde en onbezoldigde functies en hun functie in de raad van toezicht van de stichting Beheer Fries Museum en Keramiekmuseum Princessehof;
 - * De raad houdt toezicht op het behoorlijke bestuur van de organisatie, met aandacht voor inhoudelijk beleid, financieel beleid, risicobeheer, interne procedures en externe controle door een onafhankelijke accountant.
- *Verantwoording wordt aan overheden en fondsen afgelegd via door accountants gecontroleerde en goedgekeurde jaarrekening en jaarverslag. De raad voert ook functioneringsgesprekken met de directie.

Organogram



Ondernemerschap--opbrengsten

In verband met de Wet Markt en Overheid wordt de Provincie door de accountant gecontroleerd op het verstrekken van staatssteun aan onze gesubsidieerde instellingen. Kern van de Wet Markt en Overheid is dat gesubsidieerde instellingen niet onder de marktprijs mogen zitten (oneerlijke concurrentie) met activiteiten die inkomsten op leveren. Provinciale subsidie mag daarom niet ingezet worden voor deze activiteiten.

Het Fries Museum streeft er naar om naast het subsidie van de Provincie Fryslân een eigen inkomstenstroom te genereren met als doel om deze inkomsten in te zetten voor de museale productie van het museum (voorbeelden: bijzondere aankopen, restauraties, collectie online, tentoonstellingen, publicaties, activiteiten en bijzondere onderwijsproducten)

Hierin volgt het museum de ontwikkelingen in de cultuursector, waarin door het Rijk voor de Rijksgesubsidieerde instellingen een norm is opgegeven van minimaal 21% in 2016. De extra inkomsten zijn ook nodig om de beleidsdoelstellingen van het museum te realiseren. Het subsidie is daarvoor onvoldoende.

De extra inkomsten zijn onder te verdelen in:

- *Geoormerkte projectbijdragen van fondsen en stichtingen
- *Geoormerkte sponsorbijdragen voor programma
- *Entreegeld
- *Schenkungen en opbrengsten vriendenvereniging (doelbesteding voor collectie en publiekstaak)
- *Ondernemerschap en zakelijke activiteiten, zoals de pachtopbrengst van ons museumcafé. Thuis (verpacht aan een marktpartij tegen in de markt gekende huurprijzen), de museumwinkel (extra publieksservice, verkoopproducten tegen marktprijs) en zaalverhuur (tegen marktprijs, tenzij partners van het museum). Al deze activiteiten dragen ook bij aan de beleidsdoelstellingen, namelijk een gemiddeld bezoekersaantal van 80.000 per jaar, een waardering van 8 of hoger (daarvoor is een goede publieksservice onontbeerlijk) en een verbroedering van ons publiek.

Doelstellingen

Doelstellingen beleidsnota Grinzen Oer

MD1 Meidwaan 1

Vergroten van het aantal jonge mensen in Fryslân dat via het onderwijs in aanraking komt met cultuur. Een bezoek aan het FM zorgt ervoor dat kinderen en jongeren zichzelf en de wereld om hen heen met andere ogen gaan bekijken. Het museum draagt bij aan het cultureel zelfbewustzijn en inspireert. In 2016 is het niet meer de vraag of het FM gaat tijdens zijn schoolloopbaan, hooguit wanneer. Wij werken vanuit de filosofie dat een bezoek aan het FM een onvergetelijke ervaring moet zijn, waarbij kinderen en jongeren onder de indruk raken van de ontmoeting met de echte objecten. Daarbij kiezen we beiden, voorwerpen en verhalen die een rol spelen bij de identiteitsvorming van diegenen op wie de educatieve is gericht. Het persoonlijk leerproces staat bij ons voorop. Onze producten sluiten aan bij de belevingswereld van de doelgroep, voldoen aan de eisen die het onderwijs stelt en dragen bij aan een doorlopende leerlijn cultuureducatie. Wij werken met goed gekwalificeerd personeel en met authentieke objecten. Onze producten zijn 'inclusief', dat wil zeggen dat ze ook geschikt zijn voor het speciaal onderwijs. Wij laten al onze producten lesleren door pannen van leerkrachten/docenten en leerlingen. De uitkomsten daarvan gebruiken we om onze producten te verbeteren. Ons aanbod bestaat uit drie (vak)oversijgende productlijnen:

- natuur, mens & landschap (over de samenwerking tussen mens en natuur)
 - Fries, Nederlandser, wereldburger (een kennismaking met het fenomeen cultuur)
 - visies op Fryslân en de wereld (over actuele ontwikkelingen in de wereld om ons heen)
- Uiteraard sluit ons onderwijsaanbod nauw aan bij onderwerpen uit de Friese canon zoals Mata Hari, Gritte Pier, de Melkstaking en Fryslân in Ierland. Naast dit aanbod zetten wij het Fries Verzetmuseum (opnieuw) als krachtig submerk in de markt.

Onze kennis op het gebied van kunst- en cultuureducatie dragen wij dan ook graag over. In het kader van de regeling Cultuureducatie met Kwaliteit initieren wij in samenwerking met de centra voor de Kunsten en beeldend kunstenaars uit de regio een naschoolstraject op het gebied van kunsteducatie voor leerkrachten uit het primair onderwijs.

De producten van het Fries Museum, Verzetmuseum, Keramiekmuseum Princessehof en Tresaor stemmen we qua vorm en inhoud zo op elkaar af dat een rijk en gevarieerd pakket ontstaat dat naadloos aansluit bij een doorlopende leerlijn cultuureducatie op school.

Aantal bezoekers onderwijsverband is 10.712. Doelstelling is 6.100.

MD2 Meidwaan 2

Een toename van 5% van het aantal mensen dat actief en passief meedoet aan projecten en producties op het gebied van onze taal, cultuur en onderwijs

Gerret Bennerprijs: Het Fries Museum realiseert een tentoonstelling van de winnaar van de Gerret Bennerprijs

Zie ook toelichting onder Meidwaan 1

Ondergrens aantal bezoekers per jaar: 45.000 plus een gemiddelde toename per jaar van 5% vanaf 2013. De ondergrens is voor 2016 is derhalve 54.698. De doelstelling voor 2016 was 100K van wege de tentoonstelling Alma Tadmora. Normaal is dit 80k.

Zie Doelstellingen beleidsplan FM, publiekstaak (P8)

Voor activiteitenprogramma zie overzicht onder publiekstaak

MD4 Meidwaan 4

Verbeteren van de maatschappelijke positie van de Friese taal in woord en geschrift. Het Fries verder ontwikkelen door de mogelijkheden om in de Friese taal actief deel te nemen aan de maatschappij te vergroten.

Voor toelichting gebruik Friese taal zie overzicht onder publiekstaak

MK1 Menskip 1

De Friese cultuur beter benutten om internationalisering, economische groei en het binden van hoger opgeleide (jonge) mensen een impuls te geven

Voor toelichting zie publiekstaak

Realisatie 2016	
Onderwijsaanbod	Gerealiseerd
Onderwijsbezoek 2016	10.712
	2015 11766
Bezoekers 2016	175.977
	2015 98732
Friese Taal: zie P7	gerealiseerd

MIK2 Menskip 2

Het vergroten van het publiek voor het fysieke culturele erfgoed

Wij gaan uit van 80.000 bezoeken per jaar in 2014 en 2015 met een groei in 2016, door extra middelen beschikbaar voor grote tentoonstellingen, naar 100.000 bezoeken. In het oude Friese museum was het gemiddelde bezoek over 2009-2011 45.000
T.o.v. de situatie in het oude Fries Museum is er sprake van een stijging van het aantal bezoeken in 2016 van bijna 400%.

Het FM wendt de digitale mogelijkheden aan om erfgoed en toeristen met elkaar in verbinding te brengen zoals FrieseTopstukken.nl en de erfgoedhub.

Voor toeristen bieden wij een presentatie die een introductie is op Friesland, namelijk Ferhaal Fan Fryslan en wij zoeken de verbinding met de toeristische marketingorganisaties in de provincie en diverse steden zoals 'beleeft Fryslan' en zijn opvolger.

MIK4 Menskip 4

Het verbeteren van de toegankelijkheid en de volledigheid van overheids- en particuliere archieven

De kerncollecties van het museum worden in een wisselend programma voor publiek gepresenteerd.

Het museum hanteert een ruimhartig bruikleenbeleid, waardoor collectie ook elders zichtbaar is.

De collecties van het museum zijn online raadpleegbaar, waarbij de werken die zijn gepresenteerd ook digitaal beschikbaar zijn. In projecten zijn en worden collectie-onderdelen verder ontsloten: Friese merklappen (samen met Tresoar), topografische atlas, beeldbank WOII en een digitaal kenniscentrum WOII (samen met Tresoar). Het museum neemt deel aan DiMcom en Europeana

MIT6 Meertaligens 6

De formele positie van het Fries in verschillende maatschappelijke domeinen zoals het openbaar bestuur, in de rechtspraak, onderwijs, cultuur en media versterken

Het Fries Museum heeft een taalstatuut, dat uitgaat van het gebruik van Fries, Nederlands en Engels.

Als publiekinstelling gebruiken wij de taal die het meeste comfort geeft voor onze bezoekers.

Voor belichting gebruik Fries taal zie overzicht onder publiekstaak

Doelstellingen beleidsplan Fries Museum

Publiekstaak

P1 1. Dynamisch Museum

Een levendig programma van presentaties en activiteiten. Er is altijd wel iets nieuws te zien of te doen. In 2016 heeft het Fries Museum grote basipresentaties, en een programma van grotere en kleinere wisselende presentaties. In het activiteitenprogramma worden activiteiten opgenomen ter kennismaking met kunst, cultuur en erfgoed en verloopende activiteiten.

Wij dragen in onze presentaties en educatieve programma's bij aan de Friese canon voor zover aanwezig in onze collectie. Er wordt een duidelijke relatie gelegd met o.a. Oer Fryslan, een van de opringsstichtingen die langduur zal staan.

Zijn die Friese koningen een verzinsel van de Friezen, wat moest Gritte Piar nou eigenlijk met dat grote zwaard en waarom waren de Friezen zo ontzettend bang voor paahworm? Het zijn zomaar een paar vragen waar 'Ferhaal Fan Fryslan' antwoord op geeft.

Een 'nispjerriche' tentoonstelling over Friesland en de Friezen waarin herkenning en verwondering elkaar in hoog tempo afwisselen. Een expositie waarin alles draait om het zoeken, zappen en weten. Langzaam ontdekt de bezoeker hoe Friesland in de loop van de tijd door het ingrijpen van de mens is veranderd, hoe de inwoners van Friesland al bijna twee eeuwen zoeken naar

alles wat (typisch) Fries is en hoe reizigers, cartografen, dichters en beeldend kunstenaars in verschillende tijden tegen Friesland aankleken. Een tentoonstelling voor gezinnen met kinderen van 4-14 jaar. De tentoonstelling strekt zich uit over de gehele eerste verdieping en heeft een looptijd van 7 jaar. In de tentoonstelling 'Ferhaal Fan Fryslan' komen 25 van de 41 onderwerpen uit de

Friese canon aan de orde, zoals b.v. de Friese handel, Friesland in terpenijd, Redbaat, het oud Friese recht, de koe, Gerrit Benner en de Afsluitdijk. Uiteraard sluit ons onderwijsmateriaal nauw aan bij deze onderwerpen. Aparte aandacht is er voor de onderwerpen 'water', 'Maia Hart' en de 'melkstakking (WOII)' die in aparte (deel)exposities worden behandeld.

Voor activiteitenprogramma zie overzicht onder publiekstaak

Bezoekers 2016	2015	175.977	98732
Zie kengetallen onder Collectietaak			
Gerealiseerd			
Zie toelichting onder Collectietaak			
Gerealiseerd			
Zie overzicht programmering onder Publiekstaak			
Gerealiseerd			
Zie overzicht activiteiten onder Publiekstaak			
Gerealiseerd			

P2	2. Grote publiekstentoonstellingen en randprogrammering	<p>Gemiddeld 1 maal per twee jaar grote publiekstentoonstelling met daarmee samenhangende publiekscampagne en randprogrammering</p> <p>Voor tentoonstellingsprogramma zie toelichting onder publiekstaak</p>	<p>Zie overzicht programmering onder Publiekstaak Gerealiseerd</p>
P3	3. Podium	<p>Fries Museum is podium voor hedendaagse kunst</p> <p>Voor hedendaagse kunst is het Fries Museum het podium in Friesland. We laten nieuwe ontwikkelingen in de hedendaagse kunst zien. (Fries, landelijk, internationaal). Daarbij kiezen we voor onderwerpen die actueel zijn, aansluiten bij onze collectieveranderbeleid of vanuit onverwachte hoeken nieuwe kijk bieden op vraagstukken die in Friesland spelen. Denk hierbij aan thema's als kirrp., identiteit, stad en platteland. Ook zijn we een plek voor initiatieven van anderen als deze bijdragen aan onze missie en een goede artistieke kwaliteit hebben.</p>	<p>Zie overzicht programmering onder Publiekstaak Gerealiseerd</p>
P4	4. Museum buiten de muren	<p>Producties maken in samenwerking met andere instellingen. Collecties online</p> <p>Het museum werkt samen met diverse instellingen op het gebied van kunst, cultuur en erfgoed als mede met organisatie in andere gebieden. Zo maakt het museum 4 x per jaar een presentatie in het MCL, draagt het bij aan de herdenkingen op 4 en 5 mei. Binnen de sector heeft het museum samen met Tresoar de merklappenste en het kenniscentrum WOII, werken we samen op het gebied van ICT en zijn we in gesprek over vergaande samenwerking. Het museum werkt samen in het KEK programma van keunstwurk en doel mee in het Kunstmenu van Keunstkade.</p>	<p>Presentaties MCL Gerealiseerd 4 en 5 mei herdenkingen Gerealiseerd Samenwerkingen Gerealiseerd Deelnama KEK programma Gerealiseerd</p>
P5	5. Activiteiten	<p>Ruim activiteitenprogramma voor kinderen, volwassenen en gezinnen; drempelverlagend en verdiepend</p> <p>Zie doelstellingen beleidsplan Fries Museum, publiekstaak (P1)</p>	<p>Zie overzicht activiteiten onder Publiekstaak Gerealiseerd</p>
P6	6. Onderwijsproducten	<p>Voor activiteitenprogramma zie overzicht onder publiekstaak</p> <p>Tijdens schoollooppaas bezoekt ieder kind uit Friesland het museum</p> <p>Zie Merdwaan (MD1)</p>	<p>Zie onderwijsaanbod MD1</p>
P7	7. Toegankelijk	<p>Meertaligheid! Publieksteksten in 'klare taal'! Gezinsvriendelijk</p> <p>Het FM wil mensen het gevoel geven dat ze welkom zijn. Gastvrijheid vinden wij dan ook een basiswaarde. Dat vertaalt zich in de ontvangst van bezoekers, de publiekvoorzieningen en de uitwerking van ons aanbod. Bij de ontwikkeling van al onze publiekproducten is toegankelijkheid het uitgangspunt. Dat betekent dat we willen dat iedereen zelfstandig en gelijkwaardig met ons museum uit de voeten kan, ondanks opleidings-, leeftijds- of fysieke verschillen.</p> <p>De wettelijke voorschriften zijn een vanzelfsprekend minimum waar wij ons aan houden. Maar als betrokken museum en culturele topattractie doen wij graag een stap extra. Wij maken ons museum optimaal toegankelijk onder het motto design for all: samen als het kan, apart als het nodig is. Al onze producten zijn daarom zo gemaakt dat iedereen zo veel mogelijk kan gebruiken zonder dat aanpassingen nodig zijn. Zeker met het oog op onze oudere doelgroep - die relatief veel te maken heeft met auditieve, visuele en fysieke beperkingen - die ruim vertegenwoordigd is onder museumbezoekers.</p> <p>Voor een aantal terreinen hebben wij specifiek beleid geformuleerd:</p> <ul style="list-style-type: none"> Taal: het FM stemt het gebruik van de talen Nederlands, Fries, Duits en Engels af op het comfort van de doelgroepen. Alle medewerkers in publieks- en staffuncties verstaan en spreken Fries, Nederlands en Engels. Het gebruik van de verschillende talen is vastgelegd in de vorm van een flexibel taalstatuut. Het FM ziet de Friese taal als een wezenlijk onderdeel van de Friese cultuur en betracht de taal op een creatieve en originele manier in de uitingen en producten van het museum. Tekst: De medewerkers van het FM schrijven al hun publieksteksten in 'klare taal'. We kiezen voor BI-niveau (Europees Referentiekader) volgens de methode 'Schrijven in Eenvoudig Nederlands'. BI-niveau wordt door 95% van de Nederlandse bevolking begrepen. Gezinsvriendelijkheid: Door het creëren van een in alle opzichten prettige omgeving voor ouders en hun kinderen (de heift van alle Nederlanders woont als ouder of kind in gezinsverband) willen wij ervoor zorgen dat zij een bezoek aan ons museum beleven als een positieve sociale ervaring. Een ervaring die leidt tot herhaalbezoek en positieve mond-tot-mondreclame. <p>Voor toelichting gebruik Friese taal zie overzicht onder publiekstaak</p>	<p>Zie toelichting onder Publiekstaak Gerealiseerd</p>

P8	8. Bezoekersaantallen	<p>Bezoekersaantallen Gemiddeld aantal bezoekers 2009-2011: 45.000. Doelstelling beleidsperiode 2013-2016 gemiddeld 80000 2013: n.v.t. 2014: 80k/ 2015: 80k en 2016: 100k</p>	<p>175.977 2015 98732</p>
C9	9. Collectieontwikkeling; aankopen	<p>Uitbreiding van de collectie van het Fries Museum met nieuwe kunst Het Fries Museum selecteert sterk aan de poort en verwierft enkel nog museumstukken die van evident belang zijn voor het museum. Daarbij wordt rekening gehouden met de Collectie Fryslân en de Collectie Nederland. Op het gebied van de moderne en hedendaagse kunst heeft het museum een actief verzamelbeleid en ontwikkelt het tweetaalrig een aankoopbeleidsplan (nieuw plan in 2013 met als loopjijd 2014 en 2015). Op het terrein van de Friese moderne kunst worden sleutelstukken van de belangrijkste Friese 20ste-eeuwse kunstenaars verworven, worden de toonaangevende Friese kunstenaars gevolgd, zodat we de ontwikkeling van een oeuvre kunnen laten zien. En er wordt werk van nieuw talent gekocht.</p>	<p>Zie bijlage met aankopen 2016</p>
C10	10. Collectieontwikkeling; ontzamen	<p>Streven naar een kleinere kwaliteitsvolle collectie <u>Fase 1</u> De eerste fase van het ontzamen, op weg naar het Koleksjesintrum is een volumereductie. Belangrijk aandachtspunt is dat dit niet kan worden uitgevoerd met de huidige bezetting. De benchmark bevestigd dit. Omdat fase 1 niet kan wachten wordt zal dit worden gefinancierd door een beroep te doen op de algemene reserve van het museum. Voor de uitvoering van fase 1 zijn ler aanvulling V. Baar en J. Vermanning van Okunst ingehuurd. Daarnaast is er extra capaciteit ingehuurd voor de collectieregistratie en behoud en beheer. De uitvoering is gestart, inclusief het communicatieplan e.d. <u>Fase 2</u> De tweede fase gaat van start na de inruizing in het Koleksjesintrum. Ook hiervoor geldt dat extra capaciteit noodzakelijk is omdat de werkzaamheden niet uitgevoerd kunnen worden met de huidige capaciteit. Dit is aangegeven in het meerjarenbeleid en wordt ook bevestigd door de benchmark. Het project- en werkplan voor fase II worden door Okunst opgesteld. Per 1 januari 2016 zijn deze beschikbaar. Pas dan zal er meer duidelijkheid zijn over het aantal objecten dat ontzamd gaat worden.</p>	<p>Zie kengetallen onder Collectietaak</p>
C11	11. Bruiklenen	<p>Ruimhartig bruikleenbeleid Het Fries Museum hanteert een ruimhartig bruikleenbeleid, waarvoor in Fryslân geen handlingsfee wordt gehanteerd.</p>	<p>Zie kengetallen onder Collectietaak</p>
C12	12. Collectiebeheer	<p>Goed bewaarde, gedigitaliseerde en geregistreerde collectie Het Fries Museum maakt onderscheid in de kerncollecties van het museum en de overige collecties (archief of documentair). Binnen de gegeven fysieke omstandigheden en de formatie beheert het museum alle collecties zo goed mogelijk. Dat wil zeggen dat het museum zorgt draagt voor klimaat- en pestcontroles en collectieprocedures volgt voor bruiklenen, hantering, fotografie etc. De collecties van het museum zijn basisgeregistreerd. De gepresenteerde collectie is gedigitaliseerd en de kerncollecties worden in presentatieprojecten en bruiklenen verder gedigitaliseerd. In 2015 is een selectie gemaakt van de te digitaliseren objecten. Het transport daarvan is uitgevoerd. De verwachting is dat er ongeveer 40000 objecten zullen worden gedigitaliseerd. In totaal 26000 objectrecords. In juni 2016 zal met de latelijke digitalisering worden gestart.</p>	<p>Kolleksjesintrum gerealiseerd in 2015</p>
C13	13. Depot	<p>Centraal depot voor Friese erfgoedinstellingen</p>	

B14 Bedrijfszaak
14. Opening gebouw

Openstelling museumgebouw di-zo 11.00-17.00 uur

B15 15. Kwaliteit

Bewaking en borging kwaliteitsdoelstellingen

Planning en Control Cyclus

Het museum hanteert een Planning en Controlcyclus. Met het opstellen van de (product)begroting wordt de cyclus gestart.

Door middel van managementrapportages wordt de voortgang bewaakt en het boekjaar wordt afgesloten met het opstellen van de jaarrekening, en het productverslag.

De jaarrekening wordt gecontroleerd door de accountant. De accountantscontrole vindt plaats op twee momenten. In oktober van het lopende jaar vindt de interim-controle plaats. De accountant doet naar aanleiding van de interim-controle aanbevelingen. In de periode januari-maart van jaar t+1 vindt de daadwerkelijke jaarrekeningcontrole plaats. Het beleid van het FM is om op een positieve, constructieve manier contact te hebben met de accountant. Dit leidt tot een actieve houding van de accountant naar de organisatie wat de kwaliteit ten goede komt.

In de Raad van Toezicht wordt in aanwezigheid van de accountant de jaarrekening besproken en vastgesteld

HRM instrumenten zijn ook onderdeel van de Planning en Control Cyclus. Een belangrijk onderdeel is de gesprekscyclus. Jaarlijks wordt een planningsgesprek, functioneringsgesprek en beoordelingsgesprek gehouden met medewerkers. Het ziekteverzuim wordt gemonitord, de maandelijkse salarisverwerking is in eigen beheer en periodiek worden managementrapportages opgesteld.

ERP-systeem

Het FM heeft in 2013 een ERP systeem in gebruik genomen (AFAS).

In 2016 is het onderdeel projectmanagement in gebruik genomen.

Museumregister

Het Fries Museum is geregistreerd in het Museumregister. Het Museumregister is een register van museale instellingen die aantoonbaar voldoen aan criteria voor een kwalitatief hoogwaardige invulling van de functies van een museum. Deze criteria zijn samengevat in de Museumnorm.

Het beheer van het Museumregister wordt uitgevoerd door de onafhankelijke stichting Museumregister Nederland. Het doel van museumregistratie is het zichtbaar maken, bewaken en verbeteren van de kwaliteit van de Nederlandse musea (ten behoeve van het verantwoord beheer van het museale erfgoed in Nederland).

Spectrum

SPECTRUM is een door de Brise MDA behaalde standaard voor het professionaliseren van de museale bedrijfsvoering. Alle handelingen rondom museumstukken, van verwerving tot en met expositie, zijn vervalt in 21 procedures.

Het FM heeft daarnaast collectieprocedures opgesteld.

Gerealiseerd

Gerealiseerd

BEDRIJFSTAAK

Product: **MKZ**
 Opinstelling ruwemengelaar
 m.c. persoons. of 26 11.06-17.06 uur

Doelstelling: **MKZ/B14**

Nr	Kosten	2010	2011	Realisatie 2010	Realisatie 2011	Saldo 2010	Saldo 2011	Maatregelen	Tussentijd	Doel bereikt/niet bereikt
NUWESTIGKOSTEN										
1	Maa	€ 46.000	€ 84.007	€ 96.333	€ 84.007	-4.40.333	€ 0			
2	Exploitatiekosten gebouwen	€ 65.000	€ 61.000	€ 65.000	€ 61.000	-4.32.865	€ 0			
3	Energie	€ 132.000	€ 132.500	€ 123.369	€ 132.500	-4.3.386	€ 0			
3a	Werkplaats	€ 10.000	€ 0	€ 0	€ 0	€ 10.000	€ 0		huur	
4	Schoonmaak	€ 140.000	€ 300.000	€ 163.933	€ 190.000	-4.23.033	€ 0			
4a	Bewaking	€ 150.000	€ 300.000	€ 184.439	€ 184.439	-4.34.439	€ 0			
4b	Receptie	€ 50.000	€ 0	€ 0	€ 0	€ 50.000	€ 0		personeel van derden	
5	Beleiden en verzekering	€ 198.307	€ 190.307	€ 198.083	€ 190.307	-4.30.244	€ 0			
6	Onderhoud gebouwen/machines	€ 245.000	€ 335.000	€ 284.184	€ 335.000	-4.30.184	€ 0			
6a	Overige huurvestingskosten	€ 0	€ 0	€ 0	€ 0	€ 0	€ 0			
	Totaal huurvestingskosten	€ 1.022.307	€ 1.110.874	€ 1.114.983	€ 1.022.307	-4.92.876	€ 0			

Nr	Kosten	2010	2011	Realisatie 2010	Realisatie 2011	Saldo 2010	Saldo 2011	Maatregelen	Tussentijd	Doel bereikt/niet bereikt
KANTOORKOSTEN										
7	Kantoorbenodigdheden (incl. telefoonpost)	€ 70.000	€ 72.500	€ 62.214	€ 71.000	-4.23.814	€ 0			
8	ICT	€ 60.000	€ 40.000	€ 60.238	€ 40.000	-4.30.238	€ 0			
9	Afsluiting Materiele Actie	€ 10.000	€ 150.200	€ 128.020	€ 150.200	€ 30.180	€ 0			
11	Accountant en Bankkosten	€ 30.750	€ 20.500	€ 33.696	€ 20.500	-4.3.149	€ 0			
12	Directiekosten/indirectkosten	€ 48.000	€ 36.000	€ 68.684	€ 36.000	€ 36.100	€ 0			
12a	Kosten werkruimte verhuur	€ 15.000	€ 0	€ 300.512	€ 0	-4.316.512	€ 0			
13	Kosten voor de verkoop	€ 20.000	€ 12.000	€ 123.215	€ 12.000	-4.103.215	€ 0		12 en 13 in samenhang bekijken	
14	Uitvoering van opdrachten	€ 10.000	€ 10.000	€ 18.743	€ 10.000	-4.8.743	€ 0			
14a	Uitvoering van opdrachten	€ 13.000	€ 3.000	€ 23.224	€ 3.000	-4.10.144	€ 0			
14b	Huur verkeer en busauto	€ 1.000	€ 1.500	€ 1.000	€ 1.500	€ 1.000	€ 0			
15	Diensten en services	€ 424.030	€ 606.050	€ 859.558	€ 606.050	-4.38.528	€ 0			
	Totaal kantoorkosten	€ 1.449.337	€ 1.517.824	€ 1.874.541	€ 1.223.767	-4.528.264	€ 0			

Nr	Kosten	2010	2011	Realisatie 2010	Realisatie 2011	Saldo 2010	Saldo 2011	Maatregelen	Tussentijd	Doel bereikt/niet bereikt
PERSOONELIJKE KOSTEN										
	Medewerker schoonmaak	€ 130.000	€ 113.799	€ 130.802	€ 113.799	€ 7	€ 0			
	Hoofd facilitair/medewerker gebouwenpresentatie	€ 130.007	€ 110.210	€ 142.850	€ 107.509	-4.5.752	€ 0			
	Medewerker beveiliging	€ 22.490	€ 57.180	€ 23.520	€ 55.000	-4.1.051	€ 0			
	Medewerker sponsoring/relatiebeheer	€ 135.754	€ 110.464	€ 144.815	€ 111.109	-4.1.051	€ 0			
	Directie/financieel/secretariaat	€ 92.015	€ 89.720	€ 94.334	€ 89.557	-4.2.543	€ 0			
	Hoofd FacControl Finc	€ 59.024	€ 57.977	€ 59.024	€ 57.977	-4.3.543	€ 0			
	Hoofd HRM/HRM HRM	€ 75.064	€ 53.72	€ 60.881	€ 53.72	-4.3.166	€ 0			
	Medewerker officianten/organisatie/verrekenen en sales	€ 9.065	€ 154	€ 9.065	€ 154	€ 174	€ 0			
	Medewerker receptie/verkeer	€ 1.000	€ 1.500	€ 1.000	€ 1.500	€ 1.000	€ 0			
	Tongeraelende kosten personeel	€ 770.058	€ 143.047	€ 608.613	€ 220.304	-4.6.452	€ 0			
	Totaal personele kosten	€ 2.222.405	€ 1.944.181	€ 2.762.952	€ 1.944.181	-4.560.527	€ 0			

Gegevens m.b.t. WNT (Wet Normering Topfuncties) zie jaarverslag blz 38/39
 De WNT stelt een maximum aan de bezoldiging van topfuncties in de publieke sector en semi-publieke sector. De algemene bezoldigingsnorm van de WNT bedraagt na indexering voor 2016: € 179.000
 De WNT is van toepassing op topfuncties. Als topfuncties worden aangemerkt de leden van het hoogst uitvoerende orgaan (directie) en de leden van het toezichthoudende orgaan (Raad van Toezicht)

Raad van Toezicht
 Stichting Behaar Fries Museum/Keramiekmuseum Prinseshof

Raad van Toezicht, Onbezoldigd

- Naam
- De heer K.J. Storm (voorzitter)
- Mevrouw D. Krijgna
- De heer J.T.G. Vermeij
- Mevrouw H. C. van der Horst
- De heer R. M. de Klerk (lid)
- De heer prof. dr. R. E. H. van der Wal (lid)
- De heer C. Groenewald (lid)

Topfuncties
 "Directie van Stichting Keramiekmuseum Het Prinseshof"
 ~ Looptijden o.b.v. omvang dienstverband minus detachingspercentage

Naam	Functie	Naam	Functie
De heer K.J. Storm	Directie van Stichting Keramiekmuseum Het Prinseshof	K.J.R. Calma	Directie van Stichting Keramiekmuseum Het Prinseshof
01-01-2015	1 ja	01-01-2015	1 ja
6.49 Ja		6.49 Ja	
89.033		89.033	
0		0	
8.664		8.664	
0		0	
n.v.l.		n.v.l.	
179.000		179.000	

RENDEMENTEN

Aantal panden per 31-12-2015

Wettingsplan 02

COLLECTIETAAK

MK4	Mensap	MK2	Het verbeteren van de toegankelijkheid en de volledigheid van overheids- en particuliere archieven
C9	Collectieboek	C9	Uitbreiding van de collectie van het Fries Museum met nieuwe kunst
C10	Collectieboek	C10	Streven naar een kleinere kwaliteitsvolle collectie
C11	Collectieboek	C11	Ruimhartig bruikleenbeleid
C12	Collectieboek	C12	Goed bewaarde, gedigitaliseerde en geregistreerde collectie
C13	Collectieboek	C13	Centraal depot voor Friese erfgoedinstellingen
B15	Bedrijfsaak	B15	Bewaking en borging kwaliteitsdoelstellingen

Nr	Jaar	2011	2014	2016	2016	2016	2016	2016	2016	2016	2016	Dient behoudstermin doelstelling
MATERIELE KOSTEN												
16	Aankopen	€ 18.100	€ 63.100	€ 28.125	B15.37	€ 10.025	€ 0	€ 0	€ 0	€ 0	€ 0	C9
16a	Aankopen provincie	€ 45.000	€ 20.000	€ 44.417	B15.37	€ 0	€ 0	€ 0	€ 0	€ 0	€ 0	C12MK4
17	Opstelling vaste exposities/collectiekosten	€ 24.000	€ 20.000	€ 52.000	B15.37	€ 29.000	€ 0	€ 0	€ 0	€ 0	€ 0	C12MK4
17a	Verzekering collectie	€ 64.307	€ 20.000	€ 42.284	B15.37	€ 22.023	€ 0	€ 0	€ 0	€ 0	€ 0	C12MK4
18	Conservatie en restauratie	€ 19.000	€ 10.000	€ 38.515	B15.37	€ 22.515	€ 0	€ 0	€ 0	€ 0	€ 0	C12MK4
19	Fotografie en digitalisering	€ 0	€ 4.000	€ 0	B15.37	€ 0	€ 0	€ 0	€ 0	€ 0	€ 0	C12MK4
20	Nieuw/bestand depot	€ 0	€ 0	€ 0	B15.38	€ 0	€ 0	€ 0	€ 0	€ 0	€ 0	C12MK4
	Totaal materiele kosten	€ 107.407	€ 103.100	€ 208.032		€ 53.543						

Nr	Jaar	2011	2014	2016	2016	2016	2016	2016	2016	2016	2016	Dient behoudstermin doelstelling
PERSONELE KOSTEN												
	Hoofd collecties	€ 27.110	€ 27.332	€ 26.678		€ 488						B15
	Medewerker collectiebeheer	€ 69.200	€ 64.759	€ 72.110		€ 2.020						
	Medewerker collectieregistratie	€ 24.914	€ 24.277	€ 26.004		€ 1.000						
	Teamleider BBK	€ 39.081	€ 31.889	€ 41.360		€ 1.009						
	Medewerker collectieboekhoud	€ 21.498	€ 24.277	€ 21.060		€ 370						
	Projectmedewerker inzicht mbv. verhuizing / collectiebeheer	€ 0	€ 0	€ 31.304		€ 31.304						
	Conservator mode en textiel	€ 26.134	€ 27.248	€ 27.248		€ 1.114						
	Publiekconservator WOII	€ 36.515	€ 38.113	€ 38.113		€ 1.580						
	Conservator 20e en 21e eeuw	€ 18.558	€ 17.005	€ 17.427		€ 1.131						
	Medewerker modame kunst	€ 11.444	€ 10.068	€ 11.052		€ 408						
	Soud actuele kunst	€ 24.882	€ 24.442	€ 25.836		€ 954						
	Conservator oude en toegepaste kunst	€ 33.323	€ 32.095	€ 34.743		€ 1.420						
	Conservator Toppend en Middeleeuwen	€ 15.175	€ 14.128	€ 14.125		€ 1.050						
	Toegestelde kosten personeel	€ 142.460	€ 118.115	€ 133.770		€ 19.533						
	Totaal personele kosten	€ 362.785	€ 358.970	€ 422.424		€ 59.639						
	TOTALE KOSTEN BEHOUDSTAAK	€ 530.192	€ 503.749	€ 628.456		€ 89.204						

Toelichting op personele kosten
Toewakening conservatoren naar Collectietaak 50%.

De werving en selectie van museumobjecten (maken van aankoopbeleidsplannen en aankoopvoorstellen, bezoek ateliers, beurzen en veilingen, beoordelen van schenkingen en legaten, maken van afsluitingsplannen en schrijven van voorstellen).

Aanleveren van inhoudelijk informatie over de collectie/objecten ten behoeve van de collectieregistratie, restauraties en conservaties, brullieren van collega musea en onderzoeken/binnen onderzoekprojecten. Om dit te kunnen doen is vaak aanvullend budgetair onderzoek nodig.

Bijhouden belangrijkste ontwikkelingen valgebied door bijhouden vakliteratuur en bezoek symposia en studiedagen en bijdrage aan de ontwikkeling op het valgebied door zelf te spreken of symposia te organiseren.

Toelichting op materiële kosten Collectietaak.

Nieuwvasteand depot

In 2016 is de verhuizing van het grootste deel van de collectie van het Fries Museum naar het nieuwe depot uitgeroemd.

De collectie bevindt zich voor het overgrote deel in het nieuwe depot. De samenwerking met de provinciale musea verloopt uitstekend.

Collectie/digitalisering

De collectie en de informatie daarover moet zichtbaar en vindbaar zijn, zowel intern als voor diensten op het internet.

Hiervoor is collectiedigitalisering noodzakelijk en is daarom een speerpunt voor collectiebeheer.

Nieuwe aanwinsten worden standaard gefotografeerd en analoge afbeeldingen gedigitaliseerd.

Daarnaast worden er projecten opgezet om verdere digitalisering te realiseren.

Deelplan Digitalisering Cultureel Erfgoed

Het Fries Museum neemt deel aan het project Deelplan Digitalisering Cultureel Erfgoed dat voorziet in mogelijkheden om collecties te digitaliseren.

Uitvoering van de projecten vindt plaats binnen het projectplan van Treoscar. Het Fries Museum heeft daarvoor enkele deelprojecten aangeleverd:

Aangeboden objectsoorten	aantal	gefotografeerd	geüpload
2-dimensionaal papier	35080	100%	6%
glanzegaten	1387	100%	0%
schakelstenen	1786	90%	90%
boeken en albuma	997	100%	50%
3D-voorwerpen	25	0%	0%

Door verschillen in registratieniveau (bv buiteregistratie) wijken de gerealiseerde getallen af van de oorspronkelijke verwachte aantallen.

Brullieren

Wij vervullen de rol van 'moedermuseum' in Friesland door het voeren van een ruimhartig brullieerbeleid.

De collectie van het Fries Museum is op veel plekken in Friesland te zien. Daar waar gewenst

advieseren wij collega musea op het terrein van collecties (inhoud en collectiebeheer).

informatiebeheer, educatie, marketing en bedrijfsvoering. Wij betrekken andere Friese

musea bij collectie- en digitaliseringsprojecten. Met de vier provinciale musea overleggen we en

stemmen we af.

Er zijn aanvragen worden geboden aan inhoudelijke aspecten

en aan eisen op het gebied van veiligheid en klimaat.

Ontzamelen

In 2015 is gestart met de uitvoering van de 1e fase project ontzaming.

De aanpassingen in de Leidraad Afsloting Museum Objecten per 1 januari 2016 heeft niet de gewenste verlichting gebracht in het afsluitingsproces.

In 2016 zijn toch 425 objecten uit het museum beheer gehaald en de factie afgestoten.

In 2017 wordt de tweede fase ontzaming nader uitgewerkt en gestroomlijnd.

Registratie

De collectie en de informatie over de collectie moet zichtbaar en vindbaar zijn, zowel intern als voor diensten op het internet.

Naast de collectiedigitalisering is de informatie over de collectie noodzakelijk.

In 2016 is worden nieuwe documenten betreffende objecten digitaal gekoppeld aan de objecten. Oude archiefdocumentatie wordt retrospectief gedigitaliseerd.

KENGETALLEN COLLECTIETAAK

	End 2015	End 2016	Toelichting	bron: Jaarrekening 2016
Totale collectie	122588	130224	Toename door individueel registreren van objecten die eerder als onroerende zaken waren aangemerkt (onroerende)	
Aantal onderdelen	210118	218756		
Registratiegraad	96,70%	97,00%	Vanwege verweveningen naar 100%	
Basregistratiegraad	76,70%	72,70%	Gedaakt vanwege onbuitaan	
Digitalisatiegraad	35,90%	38,20%	Toename door aanvang DeLijn Digitalisering	

PERIODELE INPACTEN

Activiteit	2014	2015	2016	2017	2018	2019	2020	2021	2022
Hoofd collectie	6 27 118	6 20 610	6 27 332	6 28 078	6 49 499	6 48 505	6 27 246	6 46 505	6 27 246
Conservator mode en textiel	6 26 134	6 25 648	6 46 505	6 27 246	6 46 505	6 27 246	6 46 505	6 27 246	6 46 505
Publiek conservator WOI	6 36 515	6 32 181	6 82 492	6 38 513	6 32 181	6 38 513	6 32 181	6 38 513	6 32 181
Conservator 2de en 21e eeuw	6 18 558	6 17 805	6 34 751	6 17 805	6 34 751	6 17 805	6 34 751	6 17 805	6 34 751
Medewerker moderne kunst	6 11 444	6 10 068	6 25 844	6 11 444	6 25 844	6 11 444	6 25 844	6 11 444	6 25 844
Sociale actuele kunst	6 24 882	6 21 442	6 41 248	6 24 882	6 21 442	6 41 248	6 24 882	6 21 442	6 41 248
Conservator oude en beeldende kunst	6 33 325	6 31 055	6 34 745	6 33 325	6 31 055	6 34 745	6 33 325	6 31 055	6 34 745
Conservator Taptoerij en Mededelingen	6 14 138	6 34 751	6 34 751	6 14 138	6 34 751	6 14 138	6 34 751	6 14 138	6 34 751
Medewerker educatie (kunst en erfgoed)	6 37 274	6 37 180	6 39 997	6 61 825	6 37 180	6 39 997	6 61 825	6 37 180	6 39 997
Hoofd publiek en programma	6 49 854	6 46 965	6 41 520	6 49 854	6 46 965	6 41 520	6 49 854	6 46 965	6 41 520
Medewerker marketing en communicatie	6 49 854	6 46 965	6 41 520	6 49 854	6 46 965	6 41 520	6 49 854	6 46 965	6 41 520
Medewerker voorlichting en educatie	6 59 313	6 58 278	6 54 041	6 59 313	6 58 278	6 54 041	6 59 313	6 58 278	6 54 041
Medewerker voorlichting en educatie	6 18 073	6 17 278	6 21 028	6 18 073	6 17 278	6 21 028	6 18 073	6 17 278	6 21 028
Programmerer activiteiten en evenementen	6 15 605	6 15 663	6 20 477	6 15 605	6 15 663	6 20 477	6 15 605	6 15 663	6 20 477
Medewerker publiek educatie	6 18 647	6 21 067	6 20 477	6 18 647	6 21 067	6 20 477	6 18 647	6 21 067	6 20 477
Totaal per periode	6 25 013	6 48 522	6 62 368	6 62 368	6 48 522	6 62 368	6 62 368	6 48 522	6 62 368
TOTAAL	6 116 000	6 484 018	6 658 310	6 658 763	6 116 000	6 658 763	6 658 310	6 116 000	6 658 763

Werkzaamheden o.a.
 - Ontwerp van tentoonstellingen (beelden, vinyl, textiel)
 - Onderzoek naar achtergrondinformatie bij kunstwerken
 - Schrijven van artikelen over collectie en vermaatschappij
 - Medewerker voorlichting en educatie
 - Medewerker voorlichting en educatie
 - Ontwerp van activiteiten (zie boodschap)
 - Ontwikkeling educatieve programma's
 - Ontwerp van tentoonstellingen aan de publiek
 - Schrijven van persberichten
 - Plannen van activiteiten / spots
 - Medewerker voorlichting en educatie
 - Medewerker voorlichting en educatie
 - Medewerker voorlichting en educatie

DK2: P1-P2-P3
 MD1-MD2-MK2: P1-P4-P7-P8
 P1-P4
 MD1-MD2-MK2: P1-P4-P7-P8
 P1
 MK2

DK2: P1-P2-P3
 MD1-MD2-MK2: P1-P4-P7-P8
 P1-P4
 MD1-MD2-MK2: P1-P4-P7-P8
 P1
 MK2

DK2: P1-P2-P3
 MD1-MD2-MK2: P1-P4-P7-P8
 P1-P4
 MD1-MD2-MK2: P1-P4-P7-P8
 P1
 MK2

DK2: P1-P2-P3
 MD1-MD2-MK2: P1-P4-P7-P8
 P1-P4
 MD1-MD2-MK2: P1-P4-P7-P8
 P1
 MK2

DK2: P1-P2-P3
 MD1-MD2-MK2: P1-P4-P7-P8
 P1-P4
 MD1-MD2-MK2: P1-P4-P7-P8
 P1
 MK2

DK2: P1-P2-P3
 MD1-MD2-MK2: P1-P4-P7-P8
 P1-P4
 MD1-MD2-MK2: P1-P4-P7-P8
 P1
 MK2

DK2: P1-P2-P3
 MD1-MD2-MK2: P1-P4-P7-P8
 P1-P4
 MD1-MD2-MK2: P1-P4-P7-P8
 P1
 MK2

DK2: P1-P2-P3
 MD1-MD2-MK2: P1-P4-P7-P8
 P1-P4
 MD1-MD2-MK2: P1-P4-P7-P8
 P1
 MK2

DK2: P1-P2-P3
 MD1-MD2-MK2: P1-P4-P7-P8
 P1-P4
 MD1-MD2-MK2: P1-P4-P7-P8
 P1
 MK2

DK2: P1-P2-P3
 MD1-MD2-MK2: P1-P4-P7-P8
 P1-P4
 MD1-MD2-MK2: P1-P4-P7-P8
 P1
 MK2

DK2: P1-P2-P3
 MD1-MD2-MK2: P1-P4-P7-P8
 P1-P4
 MD1-MD2-MK2: P1-P4-P7-P8
 P1
 MK2

DK2: P1-P2-P3
 MD1-MD2-MK2: P1-P4-P7-P8
 P1-P4
 MD1-MD2-MK2: P1-P4-P7-P8
 P1
 MK2

DK2: P1-P2-P3
 MD1-MD2-MK2: P1-P4-P7-P8
 P1-P4
 MD1-MD2-MK2: P1-P4-P7-P8
 P1
 MK2

DK2: P1-P2-P3
 MD1-MD2-MK2: P1-P4-P7-P8
 P1-P4
 MD1-MD2-MK2: P1-P4-P7-P8
 P1
 MK2

DK2: P1-P2-P3
 MD1-MD2-MK2: P1-P4-P7-P8
 P1-P4
 MD1-MD2-MK2: P1-P4-P7-P8
 P1
 MK2

DK2: P1-P2-P3
 MD1-MD2-MK2: P1-P4-P7-P8
 P1-P4
 MD1-MD2-MK2: P1-P4-P7-P8
 P1
 MK2

DK2: P1-P2-P3
 MD1-MD2-MK2: P1-P4-P7-P8
 P1-P4
 MD1-MD2-MK2: P1-P4-P7-P8
 P1
 MK2

DK2: P1-P2-P3
 MD1-MD2-MK2: P1-P4-P7-P8
 P1-P4
 MD1-MD2-MK2: P1-P4-P7-P8
 P1
 MK2

DK2: P1-P2-P3
 MD1-MD2-MK2: P1-P4-P7-P8
 P1-P4
 MD1-MD2-MK2: P1-P4-P7-P8
 P1
 MK2

DK2: P1-P2-P3
 MD1-MD2-MK2: P1-P4-P7-P8
 P1-P4
 MD1-MD2-MK2: P1-P4-P7-P8
 P1
 MK2

DK2: P1-P2-P3
 MD1-MD2-MK2: P1-P4-P7-P8
 P1-P4
 MD1-MD2-MK2: P1-P4-P7-P8
 P1
 MK2

DK2: P1-P2-P3
 MD1-MD2-MK2: P1-P4-P7-P8
 P1-P4
 MD1-MD2-MK2: P1-P4-P7-P8
 P1
 MK2

DK2: P1-P2-P3
 MD1-MD2-MK2: P1-P4-P7-P8
 P1-P4
 MD1-MD2-MK2: P1-P4-P7-P8
 P1
 MK2

DK2: P1-P2-P3
 MD1-MD2-MK2: P1-P4-P7-P8
 P1-P4
 MD1-MD2-MK2: P1-P4-P7-P8
 P1
 MK2

DK2: P1-P2-P3
 MD1-MD2-MK2: P1-P4-P7-P8
 P1-P4
 MD1-MD2-MK2: P1-P4-P7-P8
 P1
 MK2

DK2: P1-P2-P3
 MD1-MD2-MK2: P1-P4-P7-P8
 P1-P4
 MD1-MD2-MK2: P1-P4-P7-P8
 P1
 MK2

DK2: P1-P2-P3
 MD1-MD2-MK2: P1-P4-P7-P8
 P1-P4
 MD1-MD2-MK2: P1-P4-P7-P8
 P1
 MK2

DK2: P1-P2-P3
 MD1-MD2-MK2: P1-P4-P7-P8
 P1-P4
 MD1-MD2-MK2: P1-P4-P7-P8
 P1
 MK2

DK2: P1-P2-P3
 MD1-MD2-MK2: P1-P4-P7-P8
 P1-P4
 MD1-MD2-MK2: P1-P4-P7-P8
 P1
 MK2

DK2: P1-P2-P3
 MD1-MD2-MK2: P1-P4-P7-P8
 P1-P4
 MD1-MD2-MK2: P1-P4-P7-P8
 P1
 MK2

DK2: P1-P2-P3
 MD1-MD2-MK2: P1-P4-P7-P8
 P1-P4
 MD1-MD2-MK2: P1-P4-P7-P8
 P1
 MK2

DK2: P1-P2-P3
 MD1-MD2-MK2: P1-P4-P7-P8
 P1-P4
 MD1-MD2-MK2: P1-P4-P7-P8
 P1
 MK2

DK2: P1-P2-P3
 MD1-MD2-MK2: P1-P4-P7-P8
 P1-P4
 MD1-MD2-MK2: P1-P4-P7-P8
 P1
 MK2

DK2: P1-P2-P3
 MD1-MD2-MK2: P1-P4-P7-P8
 P1-P4
 MD1-MD2-MK2: P1-P4-P7-P8
 P1
 MK2

DK2: P1-P2-P3
 MD1-MD2-MK2: P1-P4-P7-P8
 P1-P4
 MD1-MD2-MK2: P1-P4-P7-P8
 P1
 MK2

DK2: P1-P2-P3
 MD1-MD2-MK2: P1-P4-P7-P8
 P1-P4
 MD1-MD2-MK2: P1-P4-P7-P8
 P1
 MK2

DK2: P1-P2-P3
 MD1-MD2-MK2: P1-P4-P7-P8
 P1-P4
 MD1-MD2-MK2: P1-P4-P7-P8
 P1
 MK2

DK2: P1-P2-P3
 MD1-MD2-MK2: P1-P4-P7-P8
 P1-P4
 MD1-MD2-MK2: P1-P4-P7-P8
 P1
 MK2

DK2: P1-P2-P3
 MD1-MD2-MK2: P1-P4-P7-P8
 P1-P4
 MD1-MD2-MK2: P1-P4-P7-P8
 P1
 MK2

DK2: P1-P2-P3
 MD1-MD2-MK2: P1-P4-P7-P8
 P1-P4
 MD1-MD2-MK2: P1-P4-P7-P8
 P1
 MK2

DK2: P1-P2-P3
 MD1-MD2-MK2: P1-P4-P7-P8
 P1-P4
 MD1-MD2-MK2: P1-P4-P7-P8
 P1
 MK2

DK2: P1-P2-P3
 MD1-MD2-MK2: P1-P4-P7-P8
 P1-P4
 MD1-MD2-MK2: P1-P4-P7-P8
 P1
 MK2

DK2: P1-P2-P3
 MD1-MD2-MK2: P1-P4-P7-P8
 P1-P4
 MD1-MD2-MK2: P1-P4-P7-P8
 P1
 MK2

DK2: P1-P2-P3
 MD1-MD2-MK2: P1-P4-P7-P8
 P1-P4
 MD1-MD2-MK2: P1-P4-P7-P8
 P1
 MK2

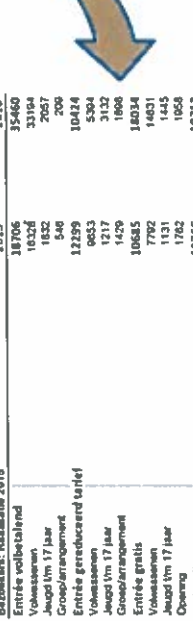
Rapportcijfer 8,3
 (Wijk rapportcijfer tussen 1,0 - 10,0 voor het Frans Museum in kaart)

Uit onderzoek blijkt dat 64,7% van de bezoekers afkomstig was van buiten de provincie (naar het Museum). Van hen kwam 81,6% afkomstig voor het museum naar Frankrijk. Het museum heeft dus 82.224 extra bezoekers naar Frankrijk gebracht. Gemiddeld spenderen zij € 81,30 in de staat, oftewel dat het Frans Museum in 2019 6,7 miljoen voor een kapitaalwinst van ruim 6,5 miljoen, in de lokale economie.

leefstijd



herkomst bezoek 2016



man vs vrouw 2016



Hoe vaak museum eerder bezocht 2016



PROGRAMMERING

TOELICHTING PROGRAMMERING
Tantoonstellingen: Raaihalde 2018

Festival Fan Fryslân

Dient beleidsstrategische doelstelling

MD2-MKT-IMP2/P1-05-P4-PT-P8

* Fan Fryslân	13-0-2013/21-12-2019	<p>Festival fan Fryslân is een verrassende hereniging met een eigenzinnig karakter. Het festival wordt georganiseerd door de lokale overheid van Fryslân en de Frisian. De tentoonstelling geeft antwoord op vragen als: zijn er in de middeleeuwen echt Frisian koningen geweest en hoe Frisian zijn de Frisian koningen? Een must-see voor Frisian, bewijzen en belanden met een Frisian schiedboek</p>
* Van raaihalde	13-0-2013/21-12-2019	<p>Het Frisian Verzetmuseum is onderdeel van het Frisian Museum. Het ontvoert je de belevenissen van Fryslân in de jaren 1940-1945. Frisian en rijk-Frisian verhalen lossen op de oerlog op het passievol Fryslân belevenissen. Verzet en verandering, maar geen langvergeten. Het Verzetmuseum en mensen die van hierboven een versie mede en overlevende. Het Verzetmuseum verbindt verhalen. Verhalen die raken, verbinden en aan het denken zetten. Over mensen die moedige keuze moedden maken in een bijzondere tijd. In de tentoonstelling wordt in hore de Tweede Wereldoorlog in Fryslân wordt en wordt bekend. Dogenitaten en voorwerpen met een persoonlijk verhaal brengen de oorlog heel dichtbij. Centraal staan onderwerpen als de luchtmacht binnen Fryslân, het verzet tegen de bezetter en het onderduiken. Er is speciale aandacht voor de spectaculaire Donsat van het Frisian verzet op het IJlân van Blessum in Ljousterbant.</p>
* De Eilak	13-09-2013/21-12-2019	<p>Tussen, eilak en plakkers zijn de bakkers bewaard van de eilak tegen het vaker. Maar Fryslân is nog steeds heel af. De bakkers staat, de passievol eilak. Hoe lossen we dit op? Maak kennis met 2000 jaar verduurmanagement. Bind de eilak aan met de passievol en A.M. of Fryslân stroomt kun houder.</p>
* Hortzommen-Kunst in een veranderend Fryslân	11-04-2011/29-02-2019	<p>In deze verandering van het museum wordt aandacht voor het den, prating voor moderne en handzomde kunst. De tentoonstelling herontdekt het den, prating voor aan het museum kun houder. Het museum is een verhaal, maar ook een verhaal van de eilak. Van de eilak naar het den, van de eilak naar de museum den. Het museum is een verhaal, maar ook een verhaal van de eilak.</p>
* Hortzommen	11-04-2011/29-02-2019	<p>70 jaar na de Hortzommen bucht het Frisian Verzetmuseum de herdenking. Het museum is een verhaal, maar ook een verhaal van de eilak. Van de eilak naar het den, van de eilak naar de museum den. Het museum is een verhaal, maar ook een verhaal van de eilak.</p>
* Goud	08-05-2015/05-05-2018	<p>Het goud der Frisian bevalt als moed leunen in Goud. Geworden schullen af de middeleeuwen. De tentoonstelling neemt je mee naar de schakelen van het vroegmiddeleeuwe Fryslân. Met koninkrijke sieraden, gouden munten en ander belangrijk goud, opgraven uit de Frisian berop. De prachtige voorwerpen en hun verrassende details vertellen van de rijkdom, macht en status van de Frisian. Hoogwaardig zijn de goudschakelen van Dronryp, de Bula van Wylkum en een uniek geschneden eilak voor het eerst gebord wordt. Bovendien komt de beroemde schakel van Wylkum eilak, waar terug de Frisian bodem.</p>
* Oog in oog met Babel	06-06-2015/05-05-2018	<p>De lerpun zijn de schakelen van het oude Fryslân. Een van de meest bijzondere vanden is de lerpun. Het goud van de eilak, de 70e eeuw van Fryslân. Het goud van de eilak, de 70e eeuw van Fryslân. Het goud van de eilak, de 70e eeuw van Fryslân.</p>
* Schellen op de schop	06-06-2015/05-05-2018	<p>Schellen op de schop gaat over de geschiedenis van de herdenkingen in Fryslân. In de herdenking wordt de eilak van de herdenking van de lerpun kun lerpun. Ze werden afgegraven voor hun prachtige aard. De herdenking van de herdenking van de lerpun kun lerpun. Ze werden afgegraven voor hun prachtige aard. De herdenking van de herdenking van de lerpun kun lerpun.</p>
* Hereniging	20-06-2015/05-05-2018	<p>Een hereniging gemaakt van een belanden en een hereniging, een hereniging. Het museum is een verhaal, maar ook een verhaal van de eilak. Van de eilak naar het den, van de eilak naar de museum den. Het museum is een verhaal, maar ook een verhaal van de eilak.</p>
* Breien	17-10-2015/29-02-2018	<p>Ontdek de kunst van het breien! Stap de tentoonstelling binnen en laat je onderdompelen in een aanpakverhaal dat je doet zien van het breien. Frisian Museum van rijkdom en hereniging. Het museum is een verhaal, maar ook een verhaal van de eilak. Van de eilak naar het den, van de eilak naar de museum den. Het museum is een verhaal, maar ook een verhaal van de eilak.</p>

• Abu Borneos architectuurprijz 2015	05-12-2015/03-01-2016	Terracotta's van Hwangshu en de Abu Borneos Architectuurprijs
• IJCL, vijfdehande presentatie	01-01-2016/01-12-2016	Wederzijdse presentaties in het Museum Catholiek Leuven
• De Koe	26-03-2016/05-06-2016	Overland aan Huid en Zin II. Kunst in de bijzondere herontwikkeling van twee vooraanstaande fotografen staat de kern in het Nederlandse landschap centraal. Op uitnodiging van het Nederlands Fotomuseum maakte Hans van der Meer een bijzondere gelijkaardend door het bekende fotograaf Rutger van Cae, Dorfflyke. Het boek bevat foto's van Louisa in walden, van boeren en stalen. Het nodigt een romantisch beeld van het Nederlandse landschap en de wereld op. De nieuwe foto's van Hans van der Meer zijn te zien van 1 tot 15 augustus in het Museum Catholiek Leuven. Het boek is te koop voor € 12,-. Het boek is te koop voor € 12,-. Het boek is te koop voor € 12,-. Het boek is te koop voor € 12,-.
• Tijds Hooftomerta	02-07-2016/09-10-2016	Nieuw is wat het IJCL in de boemische foto's van Tijds Hooftomerta. De foto's van de anwijzing van rijk, wat de IJCL voorblijft op het verleden heen en laat ons op een nieuwe manier naar rijk en IJCL.
• Herbazen	02-07-2016/02-07-2016	Het eigenlijke Friese stads Herbazen was vroeger een echte wereldstad. De invloeden van de stadje tralen zich niet veel van Friesland, maar dat is meer van de wereld. Op hun handelingen tralen ze te Amsterdam, Hollandse tradities, eelden uit foto en Chinese presentatie. Dit zorgt voor een historische Herbazen dat weer de Hollandse en Chinese elementen samen brengt.
• Aansluiting Tjine van der Waf	02-07-2016/03-10-2016	Kunstenaria Tjine van der Waf houdt zich in haar werk bezig met het creëren van nieuwe, kleurrijke verhalen. Door bijzondere afbeeldingen te creëren en op een andere manier weer in elkaar te zetten, scheppt de Frijen een nieuwe beeld in de vorm van een collage. In deze nieuwe beelden komen legendeelgen als cultuur en natuur, mens en dier en bruisen en wervelend samen.
• The Tjine	14-07-2016/03-12-2016	Wie zijn Friesland dankt, dankt aan Tjine. Dus door mensen gemakke wereldwijde beschavingen de Frijen tegen de eiken van Tjine. In 1911 de Frijen van 1911, Chr. bij het jaar 1000 n. Chr. beelden heel veel voorwerpen in de bodem. De herontdekking laat zien uit welke lagen een lamp bestaat en boort met voorwerpen uit verschillende tijden wat voor geschiedenis daarbij verscholen ligt.
• Anna Tadmara	01-10-2016/07-02-2017	Verheerlijkt Rommele vrouwen gesteld in drie groepen tegen onmogelijke verpachten, meerdere gebieden op bijna doorzichtend mannen bereiken en dimes die hun tijd doorbrengen met poezieden, vissen vissen en kuren. Maar ook een jaren met zijn aanwijzingen in zijn anken van de wereld. Het is een nieuw verhaal van de wereld. Het is een nieuw verhaal van de wereld. Het is een nieuw verhaal van de wereld. Het is een nieuw verhaal van de wereld.
• Rijk van Rijk	26-11-2016/04-03-2018	In 1911 een reizen loop je door het laboratorium van de Friese uitvinder Wilco Cerritima. Wieba was twee aneken gekken al bijdragen bij de recycling. Door zijn kennis van schakende wat hij precies hoe hij van afvalstoffen nieuwe dingen moest maken. In 1915 bouwde Wilco een van de eerste chemische fabrieken van Nederland. In het Friese gebied van Wilco's laboratorium boort. In 1911 door het je afval zijn kurt en de Frijen van de wereld. Het is een nieuw verhaal van de wereld. Het is een nieuw verhaal van de wereld. Het is een nieuw verhaal van de wereld.
• Aansluiting, Verpachten	26-11-2016/04-03-2017	Het Friese Museum verzamelt voortdurend hedendaagse vissen op landschap, omgeving en ruimte. Deze nieuwe aanwinsten presenteren boort werken die een reflectie zijn op onze verhouding met het landschap. Lieflijke afbeeldingen presenteren, geïnspireerd of nieuwe natuurbeleving, ruimtelijke details of juist een commentaar daarop. De presentatie is een selectie van werken van Celina van den Boom, Kees van Galen, Sven Kramer, Iria & Nella, Ulf Prater, Jochen Henning, Lijndt Ringborg en Wilco Wiersma.

ONTVANGSTEN

Maand	Maand	Maand	Maand	Maand
Januari	Januari	Maand	Maand	Maand
Zaterdag 14 januari	Onderwijsraad	Vrijdag 20 augustus	NVB bank	
Zaterdag 16 januari	Verslagd voorzitterszitting	Maand		
Zondag 17 januari	Forumnot babystower	September		
Maandag 18 januari	NHL	Donderdag 1 september	Linnéclub bijeen met een IMF	
Woensdag 20 januari	Televisieclub	Donderdag 8 september	Ariën Zonder grenzen	
Maandag 25 januari	De Frisland zorgverzekering	Dinsdag 20 september	Kredietbank	
Woensdag 27 januari	Rabobank	Dinsdag 29 september	NHL	
Maand		Woensdag 21 september	Gemeente Leeuwarden	
Februari		Zaterdag 24 september	Erasmusart	
Maandag 8 februari	Bezoek minister	Donderdag 29 september	Privev. Iudina personeel	
Woensdag 10 februari	De Frisland Zorgverzekering	Vrijdag 30 september	Ooening Tiedema	
Dinsdag 15 februari	Wierstraup Fryslân	Maand		
Donderdag 18 februari	Zorg van de zaak	Oktober		
Donderdag 25 februari	Gemeente lid	Dinsdag 2 oktober	Ooeningt Gids en Hollandse meesters	
Maand		Dinsdag 9 oktober	Gemeente Leeuwarden	
Woensdag 9 maart en donderdag 10 maart		Vrijdag 11 oktober	Ooeningt Vereniging Ruzenroost	
Zaterdag 12 maart	Wadden Sea Board	Zaterdag 12 oktober	Levenswijze Vereniging Rembrandt	
Zaterdag 14 maart	Overstap	Zaterdag 19 oktober	Kredietbank	
Zaterdag 16 maart	Bouwtoespraak	Donderdag 20 oktober	Energie Service Fryslân	
Woensdag 17 maart	Anna	Vrijdag 23 oktober	Falyra	
Dinsdag 20 maart	Lezing vrouwen van nu	Donderdag 27 oktober	Prive onafhankelijk Blom	
Vrijdag 25 maart	Bank Giro Loterij evenement met Claas	Zaterdag 29 oktober	Frisland College	
Zaterdag 26 maart	Opening Claudy	Maandag 31 oktober		
Dinsdag 29 maart	Volgheidsregio Fryslân	Maand		
Donderdag 31 maart	Justitieverbond	November		
Maand		Dinsdag 1 november	SNN	
April		Dinsdag 1 november	Van Hal Lernelen	
Vrijdag 1 april	Aepon	Woensdag 2 november	De Harn Itidarna	
Dinsdag 12 april	Emoulen	Zaterdag 6 november	Universteit Gronib	
Woensdag 13 april	BGL	Dinsdag 8 november	NCH	
Woensdag 20 april	Lurch Meunth verening	Woensdag 15 november	De Frisland Zorgverzekering	
Donderdag 21 april	Pan meunthprijst Leeuwarden	Donderdag 17 november	Pakkerijgroep Leeuwarden	
Maand		Zaterdag 18 november	Prive onafhankelijk Tunng	
Juni		Dinsdag 22 november	Ooeningt John Vernooij	
Dinsdag 3 mei	Fotofoori Collocade Inge Caselkijn	Donderdag 24 november	Ooeningt Ammerlaan en RAR	
Dinsdag 10 mei	Lezing Claudy via Wierstraup	Dinsdag 24 november	Rabobank	
Dinsdag 18 mei	Kurakade	Vrijdag 25 november	Ooeningt Fryslân	
Dinsdag 23 mei	Fries Juridich Genootschap	Maand		
Dinsdag 24 mei	Rabobank Smecht-ZuidwestFrisland	December		
Dinsdag 24 mei	Factorij via Gemeente	maandag 5 december	Ricox by	
Maandag 30 mei		Dinsdag 6 december	Izore	
Maand		Woensdag 7 december	UWV We THUS	
Juni		Woensdag 13 december	Wiesenberg	
Woensdag 1 juni	LC samenvoeging	Woensdag 14 december	WTC Buuresclub	
Woensdag 15 juni	Kinderconferentie	Donderdag 15 december	Luna	
Dinsdag 21 juni	Gemeente LWD	Donderdag 16 december	De Frisland zorgverzekering	
Vrijdag 24 juni	Provincie Fryslân	Dinsdag 19 december	Arbeidsdienst Gemeente NHL	
Zaterdag 25 juni	Troost Bank	Donderdag en vrijdag 29 en 30 december	Bank Cito Looier	
Maand		Vrijdag 30 december	Etiend Shira Nederland Producties B V	
Juli				
Dinsdag 6 juli	Zakelijke vrienden bijeenkomst			
Dinsdag 7 juli	Provincie Fryslân			
Dinsdag 12 juli	Energie Service Fryslân			

Wij dragen in onze presentaties en educatieve programma's bij aan de Friese cultuur voor zowel aanwezig in onze collectie. Er wordt een dubbelde relatie gelegd met o.a. Fryske Fan Fryslân, een van de opeenvolgende instellingen die langdurig zal bestaan.

Zijn de Friese kunstenaars een verzameling van de Friese, wat moest Guido Pier nou eigenlijk, met dat grote zwart en waarom waren de Friese zo ontzettend bang voor paalkrom? Het zijn zomaar een paar vragen waar 'Fryske Fan Fryslân' antwoord op geeft. Een 'vrijgrijp' tentoonstelling over Fryslân en de Friese westen herkenning en verwondering elkaar in hoog tempo afwisselen. Een spannende wissel afwisselend om het zoeken - zoeken en waken. Langzaam ontdekt de bezoeker hoe Fryslân in de loop van de tijd door het ingrijpen van de mens is veranderd, hoe de inwoners van Fryslân al bijna twee eeuwen zoeken naar iets wat (hopelijk) Friis is en hoe muzen, cartografen, architecten en kunstenaars Fryslân hebben veranderd. Een unieke tentoonstelling van 7 jaar in de tentoonstelling 'Fryske Fan Fryslân' komen 25 van de 41 onderwerpen uit de Friese caron aan de orde, zoals b.v. de Friese heredit. Fryslân in heredit, Rabobank, het oud Friese recht, de I.O. Gerrit Berner en de Akwadich. Uiteraard wordt ons onderwerp materiaal nieuw aan bij deze onderwerpen. Aparte aandacht is er voor de onderwerpen 'veier', 'Mits Harf', en de 'meastaking' (WOB) die in aparte (deel)exposities worden belicht.

Friese Caron

Frysk yn it Fries Museum yn 2016

Algemeen beleid

Het Fries Museum gaat zeer bewust om met het gebruik van de talen Nederlands, Fries, Duits en Engels. Het gebruik van de verschillende talen wordt afgestemd op het comfort van de doelgroep. In 2016 zijn alle tentoonstellingen van het Fries Museum voorzien van friese vertalingen, waarmee nu steeds alle tentoonstellingstitels ook in het Fries worden aangeboden.

Alle medewerkers in publiek- en staffuncties vertaalen en spreken Fries, Engels en Nederlands. Het gebruik van de verschillende talen wordt in de vorm van een taalstaplaan vastgelegd.

We hebben een taalstaplaan waarin beschreven is:

- de hierboven beschreven rolke van de organisatie op het gebruik van de talen
- de communicatie in verschillende talen met bezoekers en relaties (mondeling, schriftelijk, huisstijl, exposities, PR)
- de interne communicatie
- het personeelsbeleid i.a.v. behering en gebruik van verschillende talen (functie-eisen, opleidingen)

Gebruik van het Fries in het Fries Museum

- Om het gebruik van de Friese taal te bevorderen
- De bewegwijzering is geheel Friesstalig en in 2016 uitgebreid met vertaalkaarten voor andere talen.
- In 2015 is de bewegwijzering waar nodig aangepast naar de nieuwe spelling.
- Friese Wiki- en waar folders met daarin alle informatie over het actuele aanbod
- Friese plaatsnamen op een grote wand in de hal
- Een Friesstalige website
- Staffing van het museum wordt over de intercom in het gehele museum wordt ook in het Fries aangekondigd
- Op openingen wordt Fries gesproken en/of aangehaald

Tentoonstelling 'Verhaal fan Fryslân

- Vertaling alle zaal- en objecttitels in Fries
- Friese lieder
- Een themakop in het Fries, vier in het Nederlands
- 9 van de 105 objecttitels in het Fries
- data op de panoramawand circa 40% Fries, 60% Nederlands
- Fries te horen in de soundscapes
- Friesstalige kinderboek liggen in de tentoonstelling
- rijwiel gebruik van Friese afbeeldingen en citaten in het Friesstalige boek
- diverse Ringjes & ardoe in het Fries w.o. het Fries volkslied in een teutermuor, de opnamen van de Friese dialecten van Theodor Sleeb (1927) in een serie Friese
- volkverhalen door Mandert Wynstra voorgelezen.

Tentoonstelling Fries Verzetmuseum

- Vertaling alle zaal- en objecttitels in Fries en Engels
- Inzpraak: Fries gedicht (audio) van Tjib Meijer
- Zaal Wereld in oorlog: Friesstalige quotes in audioruimte element
- Zaal Ontmoetingen: Friesstalige verhalen met drie hoofdpersonen
- Zaal De Overval: Friesstalig verhaal (perspectief overval)
- Zaal Erfgoed: Diverse Friesstalige elementen in beschrijvingen objecten en persoonlijke verhalen
- Zaal Plaan van herinnering: Friesstalige beschrijvingen van mensen over hun monument of herinnering aan de oorlog • monument met Friesstalig opschrift
- Zaal Oorlog na de Oorlog: Friesstalige wetsum interviews

Tentoonstelling Alma-Tadema: laatste verbeelding

Te vertalen in een handout-boekje.

Tentoonstelling Brien

- Vertaling van alle zaal- en objecttitels in het Fries, gebundeld in een boekje.

Tentoonstelling Horizonen

- Het gedicht 'Keppelstien & Noarden' van Eppie Durm staat groot op de wand

Friese taalwand

- In het trapezium naar de derde verdieping is een wand gevuld met Nederlandse woorden en hun verrassende Friese vertalingen

Tentoonstelling De oerme in de terp

- Friesstalige handout

Tentoonstelling De Dijk

- Friesstalige handout

Tentoonstelling Hinderboegen

- Vertalingen van teksten op de wand in het Fries
- Friesstalige handouts
- Meertalige touchscreens (o.a. Frier) met publiekinformatie
- Friesstalige bijdrachten bij audio-show

Tentoonstelling Maria Star

- Friesstalige handout

- Tentoonstelling Goud
 - Vertaling van alle tentoonstellingstexten en objectinformatie in het Fries, gebundeld in een boekje
 - Plaatnamen in officiële Friese spelling
- Tentoonstelling Harretammele – Machiel Braakma
 - Titel, boettfragmenten, quotes en uitspreke pagnas in het Fries, zonder Nederlândse vertaling
- Tentoonstelling De Eoe
 - Vertalingen alle zaalkstenen in handout
 - Friese notities van een boer uit Eboard als ogeblaten pagnas op de wead
- Tentoonstelling De Terp
 - Frieslâlge handout
- Tentoonstelling Trijpe van der Wal
 - Frieslâlge handout
- Tentoonstelling Aanwasten
 - Frieslâlge handout
- Tentoonstelling Bennerpijs
 - Vertalingen zaalkstenen in handout
- Tentoonstelling Claudy Jongstra
 - Vertalingen zaalkstenen in Friese zaakbladen
- Bibliotheekje
 - Op de eerste verdieping is er een bibliotheekje met alle rûnde Friese boeken