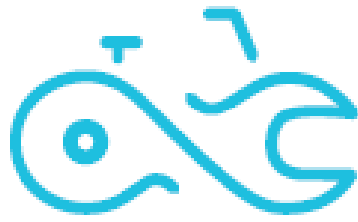


Businessplan Bikewerk



BIKEWERK

FIETS SPECIAAL ZAAK

Inhoud

Inleiding.....	3
1. Visie & Missie	4
1.1. Visie	4
1.2. Missie.....	4
2. Organisatie	5
2.1. Activiteiten	5
2.2. Locaties.....	5
Regulierstraat	5
Bikewerk Ambachtsweg	6
2.3. Structuur.....	7
Ondersteuning.....	7
Personeel.....	7
2.4. Doelgroepen	8
2.5. Doelstellingen.....	8
Instroom en doorstroom cliënten	8
Omzet vergroten	9
Opleidingen faciliteren	10
Marketing	10
3. Samenwerking strategische partners.....	10
3.4. Pluryl.....	10
3.5. Extern	10
4. Financieringsstromen	11
4.4. Zorg.....	11
4.5. Commercieel	12
5. Slotparagraaf	14

Inleiding

Lekker op de fiets naar het werk of naar de stad. Dat is gezond voor lichaam en geest. Het is ook goed voor het milieu. Daar horen goede fietszaken bij als Bikewerk; een fietswinkel met reparatiewerkplaats in het hart van de binnenstad en met een tweede locatie op een centraal punt in Nijmegen waar een groter aantal leerwerkplekken zijn en grotere projecten kunnen worden gerealiseerd.

Bikewerk is een winkel en reparatiewerkplaats waar medewerkers met een afstand tot de arbeidsmarkt een opleiding volgen en volledig meedraaien in een levendige arbeidsmarkt. Naast het opleiden tot fietsenmaker of anno 2022 "fietstechnicus", worden er tal van overige bedrijfsmatige vaardigheden bijgebracht van verkopen, schoonmaken tot administratieve taken.

In dit businessplan wordt de organisatie beschreven en welke ontwikkelingen Bikewerk heeft doorgemaakt.

1. Visie & Missie

1.1. Visie

Bikewerk staat voor het opleiden van mensen met een afstand tot de arbeidsmarkt in de fietsbranche. Dit in de vorm van een leerwerk bedrijf. Dit doet Bikewerk door:

- a) Medewerkers te laten participeren in de arbeidsmarkt met basisvaardigheden
- b) Het faciliteren van een opleiding
- c) De mogelijkheid tot leren en ontwikkelen van fietstechnicus

Dit op een wijze die past bij de individuele capaciteiten en talenten van de medewerker én de juiste ondersteuning te bieden bij ontplooiing op gebied van sociale activering, scholing, zelfredzaamheid en werknemersvaardigheden.

"De negen van Bikewerk"

1. Wees 's morgens op tijd.
2. Begin de dag met een lach.
3. Ga respectvol met elkaar om.
4. Roddel niet over je collega's.
5. Maak het bespreekbaar als je ergens mee zit.
6. Waarom moeilijk doen als het samen kan.
7. Vraag om hulp als je iets niet weet, we helpen je graag.
8. Draag zorg voor je werkplek en gereedschap.
9. Een complimentje mag altijd!



1.2. Missie

"Leren door (samen) te werken Iedereen verdient een kans. Om talent te ontplooiën. Om gezien te worden. Om erbij te horen. Bij Bikewerk leren we mensen met een afstand tot de arbeidsmarkt daarom niet alleen de fijne kneepjes van het (fiets)vak, maar inspireren en stimuleren hen ook om op persoonlijk vlak het allerbeste uit zichzelf te halen. Zodat zij de erkenning krijgen die ze verdienen en de kennis en het zelfvertrouwen hebben om op een volwaardige manier deel uit te kunnen maken van de samenleving. Ieder op zijn of haar eigen manier.

Meedoen in de samenleving waar mensen met een afstand tot de arbeidsmarkt een plek vinden om te leren en te werken. Als medewerker doen zij er waardevolle werkervaring op. Daarbij hoort het uitstromen van medewerkers uit naar een baan met (gedeeltelijke) loonwaarde"

2. Organisatie

Omschrijving Bikewerk

Bikewerk wordt gekenmerkt door:

- Maatschappelijke onderneming in de vorm van een fietswinkel en werkplaats
- Leerwerkbedrijf; eerste stap naar een betaalde baan d.m.v. diverse niveau opleidingen
- Een gave werkplek om het vak te leren

Bikewerk is er voor:

- Betrouwbaar advies dat aansluit bij de wensen van de klant
- Een fiets voor ieders budget
- Snel weer op pad (Repair & Go)
- Service op locatie

2.1. Activiteiten

Bikewerk heeft activiteiten op twee werkgebieden. Deze werkgebieden bestaan uit; a) leer/werk/zorg en b) commercie.

a) Leer/werk/zorg

- De (client)medewerkers leren de basisvaardigheden bestaande uit de volgende elementen: Op tijd komen, het dragen van werkkleding, zich houden aan gezette pauzetijden maar ook het omgaan met leidinggevende en andere collega's.
- Opleiding niveau 1: zelf opgericht i.s.m. Rijn IJssel college. Er is de mogelijkheid tot het behalen van een certificaat.
- Opleiding niveau 2-3 (MBO fietstechnicus).
- De (client)medewerkers worden opgeleid tot leerling monteur en kunnen indien mogelijk doorgroeien naar fietstechnicus.

b) Commercie

- De (client)medewerkers worden opgeleid tot verkoopadviseur. Hierbij worden vaardigheden als klantencontact, service en aftersales bijgebracht.
- Reparatie werkzaamheden.
- Verkoop van nieuwe en tweedehands fietsen.
- Samenwerkingsverbanden met Pluryn, SWAP, Radboud, HAN, Gemeente Nijmegen, Stichting Leergeld en Bindkracht10.

2.2. Locaties

Regulierstraat

Het onderscheiden vermogen van deze locatie wordt bepaald door:

- Deze locatie is gevestigd in het centrum van Nijmegen, hierdoor is er veel traffic.
- Bikewerk is als enige fietsenzaak op maandagen geopend in het centrum van Nijmegen.
- De prijs/kwaliteit verhouding.

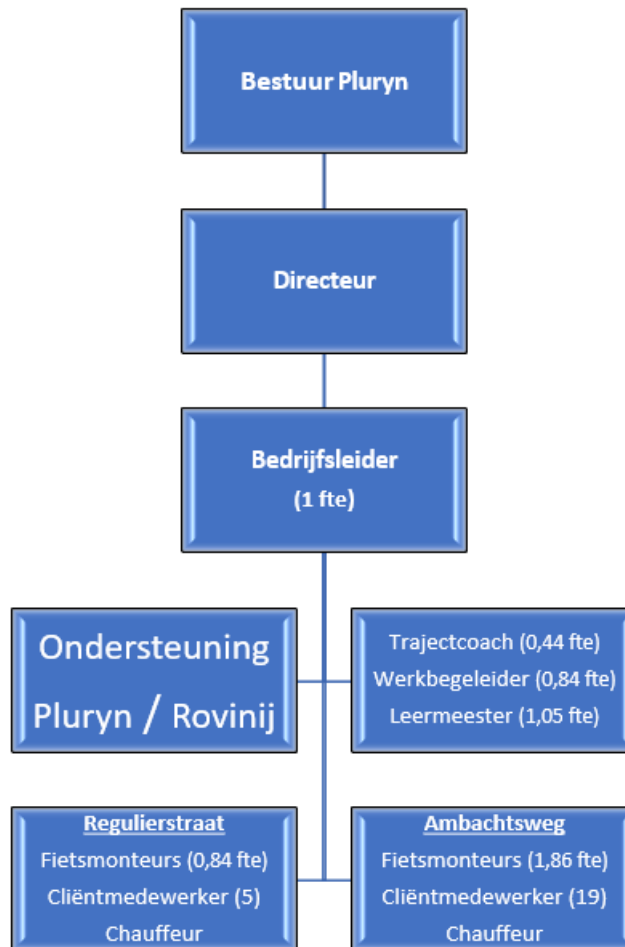
Bikewerk Ambachtsweg

Deze locatie is met oog op de toekomst in gebruik genomen. Onderstaande redenen waren de grondslag om te verhuizen naar deze locatie;

- Efficiency; van 3 panden naar 2 panden.
- Het is een grote ruimte waardoor er veel werkplekken zijn en wat het uitermate geschikt voor grote projecten (alle mogelijke fietsen zijn te repareren! Van tandems, duofietsen tot aan quattro cycles).
- De locatie geeft een goede bereikbaarheid. Parkeren voor de deur en makkelijk laden en lossen.
- Een mix doelgroepen/opleidingsniveaus maakt het interessanter voor partijen om samen te werken en heeft een positieve uitwerking op niveau en ambities van alle medewerkers /leerlingen.
- Alle aanwezige opleidingen/niveaus (praktijk MBO niveau 1) zijn hier in pandig.

De locatie is zich aan het ontwikkelen naar een plek die naast een fijne werkplek ook een huiskamer gevoel moet kunnen geven aan de cliënten.

2.3. Structuur



Ondersteuning

Pluryn

Bikewerk wordt door Pluryn ondersteund met de ondersteunende diensten. De volgende diensten worden ingekocht; FA (Financiële administratie), CCA (Centrale Cliënten Administratie), HR, ICT, Marketing.

Rovinij

Bikewerk koopt de salarisadministratie in bij Rovinij.

Personeel

Het personeel van Bikewerk bestaat uit een groep van gemiddeld 24 clientmedewerkers. De groep medewerkers in loondienst bestaat uit 6 personen. De functies en formatie van deze groep is als volgt opgebouwd:

Functie	FTE
Bedrijfsleider	1,0
Leermeester fietstechniek	1,05
Fietsmonteur	2,52
Werkbegeleider	0,84
Trajectcoach	0,44
Totaal	5,85

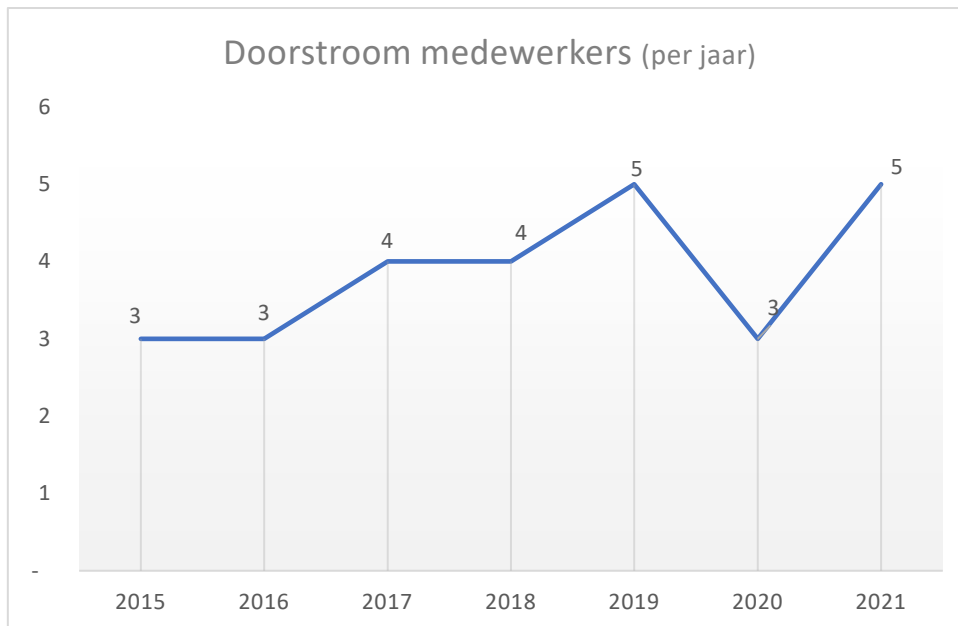
2.4. Doelgroepen

De medewerker cliënten komen zowel van locaties binnen als buiten Pluryn. Van concullega instellingen als de Driestroom en Dichterbij maar ook via het Werkbedrijf Rijk van Nijmegen, UWV en VSO scholen. Bikewerk is er voor iedereen met een afstand tot de arbeidsmarkt, wat past op een wijze bij de individuele capaciteiten van het individu.

2.5. Doelstellingen

Instroom en doorstroom cliënten

Er dienen structureel interne communicatie gerichte acties uitgevoerd te worden. Concreet betekent dit dat er een interne wervingscampagne is die door middel van een briefing naar de interne stakeholders (de verschillende locaties) wordt verstuurd. Hierdoor wordt Bikewerk onder de aandacht gebracht en volgt er instroom plaats van diverse locaties. Het medium wat hiervoor gebruikt wordt is het Intranet en het E-nieuws. Naar externe partners vindt er een mailing plaats waarin actief geworven wordt. Naast de gerichte acties wordt er gebruik gemaakt van social media en de website. Wat hier vermeld dient te worden is dat de (cliënt)medewerkers minimaal één jaar bij Bikewerk werkzaam zijn waarna er gekeken wordt naar de mogelijkheid tot doorstromen naar de arbeidsmarkt. Het streven van Bikewerk is om ieder jaar 4-5 medewerkers in te laten stromen en 2-3 te laten doorstromen naar betaald werk (dit geldt uitsluitend voor de medewerkers van niveau 2). Onderstaande grafiek geeft weer hoeveel cliënten er sinds 2015 per jaar zijn doorgestroomd.



Omzet vergroten

Bikewerk richt zich op een aantal pijlers om de commerciële omzet te kunnen vergroten. Dit zijn:

1. *Samenwerking externe partners*

In het kort wordt voor een aantal partners beschreven wat de activiteiten zijn die Bikewerk voor de partners uitvoert.

- Stichting Leergeld
Bikewerk levert elk jaar 200 fietsen aan deze stichting.
- Bindkracht10
Per jaar levert Bikewerk 20 (2^e hands) fietsen.
- Radboud
Bikewerk heeft een samenwerking met het Radboud en is actief in het ruimen van fietsen op het Radboud complex.
- ANWB
Het Kinderfietsplan is een pilot die in 2021 van start is gegaan waarbij vanuit de samenwerking met de ANWB 150 kinderfietsen uit te kunnen leveren.

2. *Repair & go*

Fietsen worden gerepareerd op locatie of worden opgehaald bij particulieren/bedrijven, bij Bikewerk worden gerepareerd en weer afgeleverd worden bij desbetreffende particulier/bedrijf.

3. Pluryn

Voor Pluryn zijn er tal van fiets gerelateerde producten/diensten zoals:

- Leveren van client fietsen (Duofietsen, tandemfietsen, Easyriders en Quattro cycles.
- Dienstfietsen voor medewerkers te gebruiken op locatie
- Fietsplan voor medewerkers

Opleidingen faciliteren

Iedere (client)medewerker die bij Bikewerk instroomt volgt de opleiding fietstechnicus 1. Hiermee kan een certificaat worden behaald. Een aantal keren per jaar komt een docent van het Rijnijssel College het praktijkexamen afnemen.

Daarnaast is er binnen Bikewerk een groep (client)medewerkers die MBO niveau 2-3 (kunnen) volgen voor fietstechnicus MBO 2, gerelateerd aan het Rijnijssel College.

Wanneer (client)medewerkers uitstromen naar betaald werk is hier veelal een niveau MBO-3 opleiding aan gekoppeld die op de nieuwe werkplek wordt gevolgd.

Marketing

Bikewerk heeft de huisstijl vernieuwt om nieuw elan te geven aan de uitstraling die anno 2021 meer past en aanspreekt. Hiermee zijn een nieuw logo en website gelanceerd. Onderdeel van het restylen van de huisstijl is de koppeling met social media. Via kanalen als LinkedIn en Instagram worden er wekelijks foto's en berichten gepost om content te creëren en om de naamsbekendheid te vergroten.

3. Samenwerking strategische partners

3.4. Pluryn

Bikewerk is voor Pluryn de interne fiets reparateur voor de regio Nijmegen. Daarnaast faciliteert Bikewerk van leenfietsen op het hoofdkantoor van Pluryn tot alle dienstfietsen op de verschillende terreinvoorzieningen. Voor medewerkers van Pluryn is het mogelijk om deel te nemen aan het fietsplan.

3.5. Extern

- SWAP

SWAP heeft het concept om in abonnementsvorm een fiets te kunnen huren. Voor een vast bedrag per maand krijgt de klant een Swapfiets inclusief onderhoud. Bikewerk werkt sinds 2017 samen met SWAP door middel van het onderhoud van deze fietsten in de regio Nijmegen. Bikewerk heeft per jaar gemiddeld 650 swapfietsen in onderhoud. Sinds 2017 heeft dit geresulteerd in het opbouwen en repareren van zo'n 60.000 fietsen.

- Stichting Leergeld

Stichting Leergeld Nijmegen heeft als doel alle Nijmeegse kinderen mee te laten doen. Voor kinderen uit gezinnen met een laag inkomen kan dit een probleem zijn. Leergeld Nijmegen biedt de mogelijkheid aan deze kinderen in de leeftijd van 4 tot en met 17 jaar om eenmalig een nieuwe fiets te doneren. Bikewerk levert deze nieuwe fietsen aan deze gezinnen en verzorgt het onderhoud voor het eerste jaar.

- ANWB

De ANWB wil door middel van het Kinderfietsplan ieder kind de mogelijkheid bieden voor het hebben van een fiets. Voor veel kinderen in Nederland is een eigen fiets, door de financiële situatie thuis, niet vanzelfsprekend. Bikewerk krijgt 2^e hands kinderfietsen gedoneerd van de ANWB en knapt deze op en levert deze kinderfietsen aan Stichting Leergeld.

- Radboud

Bikewerk verzorgt het onderhoud voor de fietsen van het project Summerschool. Dit is een uitwisselingsproject voor buitenlandse studenten die geen fiets hebben.

- NXP

NXP Semiconductors is een chipfabrikant. NXP is een wereldwijd opererende firma met vestigingen in 30 landen. Bij het productiecentrum in Nijmegen is er één medewerker van Bikewerk die een aantal dagen per week het onderhoud verzorg voor alle dienstfietsen.

4. Financieringsstromen

4.4. Zorg

Voor de cliënten die bij Bikewerk werkzaam zijn worden d.m.v. productie eenheden in de vorm van dagdelen en trajecten opbrengsten gegeneerd vanuit meerdere (zorg) financieringsvormen.

1) WMO (Wet maatschappelijke ondersteuning)

Deze groep cliënten woont niet bij Pluryn en hebben dagbesteding bij Bikewerk. Deze komen uit de regio Rijk van Nijmegen en worden gefinancierd vanuit het contract met het Werkbedrijf Rijk van Nijmegen. Dit betreft maatwerkvoorzieningen van dagbesteding licht tot midden en gespecialiseerde dagbesteding. Daarnaast zijn er cliënten die via het Werkbedrijf Rijk van Nijmegen een ontwikkel traject doorlopen. De duur van dit traject is 1 jaar.

2) WLZ (Wet langdurige zorg)

Het grootste aantal van deze groep cliënten is woonachtig binnen locaties van Pluryn en komen voor werk (en arbeidsmatige dagbesteding) naar Bikewerk. Ook maken een aantal cliënten van concullega instellingen (onderaannemers) deel uit van het team van Bikewerk.

3) UWV

Ook komen er cliënten vanuit het UWV bij Bikewerk terecht. Dit zijn trajecten met een duur van 2 jaar. Deze worden als volgt genoemd; “Op weg naar werk trajecten”.

Bikewerk heeft twee locaties. Beide locaties bieden een werkplek en ruimte voor andere ondersteunende activiteiten. In het centrum van Nijmegen zit locatie “Regulierstraat”, in het Haven- en industrieterrein zit locatie Ambachtsweg. Onderstaande tabel geeft aan wat het aantal client werkplekken zijn per locatie in een minimale en maximale bezetting. Deze werkplekken zijn gerelateerd aan het aantal fietsshaken en aan de activiteiten per locatie.

Werkplekken	Regulierstraat (stadscentrum)			Ambachtsweg (haven- en industrieterrein)			Totaal		
	Fietsshaken	Overig	Totaal	Fietsshaken	Overig	Totaal	Fietsshaken	Overig	Totaal
	4	1	5	14	2	16	18	3	21

4.5. Commercieel

Bikewerk heeft als commerciële kern activiteiten onderhoud en reparatie van fietsen. Daarnaast de verkoop van nieuwe en 2^e hands fietsen en accessoires. Parallel aan de commerciële opbrengsten lopen de zorg opbrengsten die deze activiteiten in de vorm van arbeid opleveren. Voor Bikewerk zien deze activiteiten gerelateerd aan de partners er als volgt uit:

- Verkoop

Electrische fietsen, stads- en recreatie fietsen, kinderfietsen, custom build/maatwerk projecten en 2^e hands fietsen.

- SWAP

Onderhoud en reparatiewerkzaamheden van de Swap fietsen.

- Stichting leergeld

Bikewerk levert aan gezinnen in Nijmegen inclusief onderhoud.

- ANWB

Het Kinderfietsplan is een pilot die in 2021 van start is gegaan waarbij in samenwerking met de ANWB kinderfietsen worden uitgeleverd.

- Radboud

Het onderhoud van fietsen en het ruimen van fietsen op het Radboudcomplex.

- NXP

Onderhoudswerkzaamheden voor de van NXP.

5. Slotparagraaf

Wij hebben dit plan met veel plezier en energie geschreven en hopen de lezer enthousiast te hebben gemaakt voor de organisatie Bikewerk. In dit businessplan informeren wij u over onze visie en missie, de Bikewerk organisatie, samenwerking met partners en financieringsstromen om inzicht te willen geven over ons bedrijf.

Roy Ribbers
(bedrijfsleider)